

Kecamatan

# KEDIRI

## Dalam Angka

*Kediri Subdistrict in Figures*

# 2018



**BADAN PUSAT STATISTIK  
KABUPATEN LOMBOK BARAT**

*Statistics of Lombok Barat Regency*

# KATALOG DALAM PENERBITAN

*Catalogue in Publication*

---

---

<b>Judul</b> <i>Title</i>	: <b>KEDIRI DALAM ANGKA 2018</b> <i>Kediri in Figures 2018</i>
<b>ISSN</b>	: <b>2598-3709</b>
<b>No. Publikasi</b> <i>Publication Number</i>	: <b>52010.1814</b>
<b>Katalog BPS</b> <i>Statistic Catalogue</i>	: <b>1102001.5201040</b>
<b>Ukuran Buku</b> <i>Book Size</i>	: <b>14,8 x 21 cm</b>
<b>Jumlah Halaman</b> <i>Total Pages</i>	: <b>xlii+ 161</b>
<b>Naskah</b> <i>Script</i>	: <b>Badan Pusat Statistik Kabupaten Lombok Barat</b> <i>Statistics of Lombok Barat Regency</i>
<b>Gambar Kulit</b> <i>Cover Design</i>	: <b>Seksi Integrasi Pengolahan dan Diseminasi Statistik</b> <i>Compute and Dissemination Integrated Statistic Section</i>
<b>Ilustrasi Sampul</b> <i>Cover Illustration</i>	: <b>Pasar Umum Kediri</b> <i>Kediri General Store</i>
<b>Sumber/Source</b>	: <b>lombokbaratkab.go.id</b>
<b>Diterbitkan Oleh</b> <i>Published by</i>	: <b>Badan Pusat Statistik Kabupaten Lombok Barat</b> <i>Statistics of Lombok Barat Regency</i>
<b>Percetakan</b> <i>Printed by</i>	: <b>CV. MAHARANI</b>

---

---

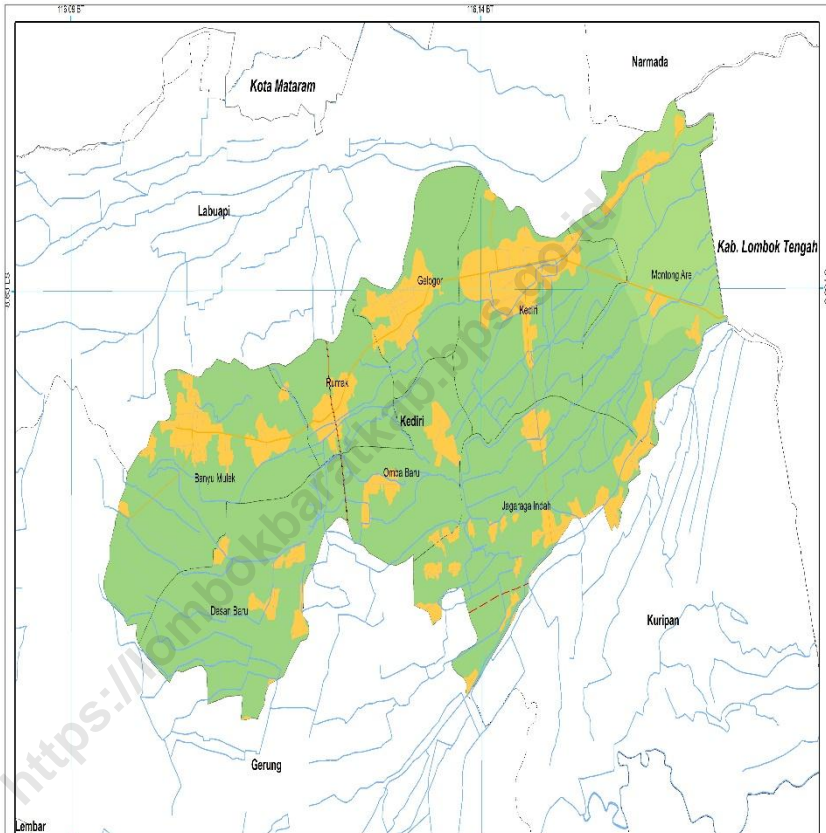
“Dilarang mengumumkan, mendistribusikan, mengomunikasikan, dan/atau mengadakan sebagian atau seluruh isi buku ini untuk tujuan komersial tanpa izin tertulis dari Badan Pusat Statistik”

“Prohibited to announce, distribute, communicate, and/or copy part of all of this book for commercial purpose without permission from Statistics Indonesia”



# PETA WILAYAH KECAMATAN KEDIRI

## Map Areas of Kediri Subdistrict



# PETA WILAYAH KECAMATAN KEDIRI



**Legenda:**

	Desa Ajiak		Desa Gunung Indah
	Desa Bana		Desa Kiri
	Desa Karangmanan		Desa Kiri-Panor
	Desa Perak		Desa Kiri-Sekeloa
	Sungai		Perbatasan





## **KATA PENGANTAR**

### *Preface*

**“Kediri Dalam Angka 2018”**, kali ini merupakan terbitan yang ke - 35 dari Badan Pusat Statistik Kabupaten Lombok Barat. Publikasi ini merupakan publikasi berkala yang terbit setiap tahunnya. Data Statistik yang disajikan disini bersumber dari data primer dan sekunder yang diharapkan dapat memberikan gambaran potensi wilayah guna perencanaan pembangunan selanjutnya.

Data yang disajikan dalam penerbitan ini masih cukup sederhana baik bentuk, isi dan susunan tabelnya. Namun tahun-tahun berikutnya kami akan terus berusaha menyempurnakannya.

Pada kesempatan ini kami sampaikan terima kasih kepada Camat beserta staf dan semua pihak yang telah membantu dalam penerbitan buku ini. Tanggapan dan saran yang konstruktif dari semua pihak dalam penerbitan selanjutnya sangat diharapkan.

Kediri, Juli 2018

**KOORDINATOR STATISTIK  
KECAMATAN KEDIRI  
BPS LOMBOK BARAT**

**LALU SAPRUDIN**

NIP. 196412121985021002



**DAFTAR ISI**  
*Contents List*

<i>KATALOG DALAM PENERBITAN Catalogue in Publication</i> .....	ii
PETA WILAYAH KECAMATAN KEDIRI <i>Map Areas of Kediri Subdistrict</i> .....	iv
KATA PENGANTAR <i>Preface</i> .....	vi
DAFTAR ISI <i>Contents List</i> .....	viii
DAFTAR GRAFIK <i>Graphics List</i> .....	xix
UNDANG - UNDANG REPUBLIK INDONESIA NOMOR 16 TAHUN 1997 .....	xxi
PENJELASAN UMUM <i>Explanatory Notes</i> .....	xxxix
KETERANGAN UMUM <i>General Explanation</i> .....	xli
<b>BAB I</b>	
<b>GEOGRAFI</b> .....	<b>3</b>
TABEL 1. 1. LETAK GEOGRAFIS KECAMATAN KEDIRI <i>Geographical Location Of Kediri SubDistrict</i> .....	5
TABEL 1. 2. LUAS KECAMATAN KEDIRI MENURUT DESA <i>Area of Kediri SubDistrict by Village</i> 2017 .....	6
TABEL 1. 3. LUAS TANAH DI KECAMATAN KEDIRI DIRINCI MENURUT PENGUNAAN DAN DESA <i>Area of Kediri Sub District by Land Utilization and Village</i> 2017 .....	7
TABEL 1. 4. BANYAKNYA HARI HUJAN DAN CURAH HUJAN DI STASIUN METEOROLOGI SELAPARANG MATARAM DI RINCI PER BULAN <i>Days and Frequency of Rain in Selaparang Meteorologi</i> <i>Station of Mataram by Month</i> 2017 .....	8
TABEL 1. 5. JARAK ANTARA IBUKOTA KECAMATAN KE DESA – DESA DI KECAMATAN KEDIRI <i>Distance between Sub District Capital and Villages in</i> <i>Kediri Sub District</i> 2017 .....	9



<b>BAB II</b>	<b>PEMERINTAHAN .....</b>	<b>13</b>
TABEL 2. 1.	PEMBAGIAN WILAYAH ADMINISTRASI KECAMATAN KEDIRI DIRINCI MENURUT DESA <i>Administrative Area of Kediri Sub District by Village 2017 ...</i>	15
TABEL 2. 2.	BANYAKNYA APARAT PEMERINTAHAN DESA DI KECAMATAN KEDIRI <i>Village Apparatuses of Kediri Sub District 2017 .....</i>	16
TABEL 2. 3.	BANYAKNYA DESA SWAKARSA, SWADAYA, DAN SWASEMBADA DI KECAMATAN KEDIRI <i>Number of Village by Type of Village in Kediri Sub District 2017 .....</i>	17
TABEL 2. 4.	BANYAKNYA SARANA PEREKONOMIAN KECAMATAN KEDIRI DIRINCI MENURUT DESA <i>Number of Economic Facility in Kediri Sub District by Village 2017 .....</i>	18
<b>BAB III</b>	<b>PENDUDUK .....</b>	<b>23</b>
TABEL 3. 1.	JUMLAH PENDUDUK KECAMATAN KEDIRI DIRINCI MENURUT JENIS KELAMIN DAN DESA <i>Population of Kediri Sub District by Sex and Village 2017 ....</i>	25
TABEL 3. 2.	LUAS WILAYAH, JUMLAH PENDUDUK DAN KEPADATAN PENDUDUK KECAMATAN KEDIRI DIRINCI MENURUT DESA <i>Area, Population and Population Density of Kediri Sub District by Village 2017 .....</i>	26
TABEL 3. 3.	JUMLAH PENDUDUK KECAMATAN KEDIRI MENURUT JENIS KELAMIN, KEWARGANEGARAAN DAN DESA <i>Population of Kediri Sub District by Sex, Citizenship and Village 2017 .....</i>	27
TABEL 3. 4.	JUMLAH PENDUDUK KECAMATAN KEDIRI MENURUT JENIS KELAMIN DAN RASIO JENIS KELAMIN <i>Population of Kediri Sub District by Sex and Sex Ratio 2017 .....</i>	28
TABEL 3. 5.	JUMLAH PENDUDUK, RUMAH TANGGA DAN RATA-RATA ANGGOTA RUMAH TANGGA DI KECAMATAN KEDIRI <i>Population, Household and Average Household Member in Kediri Sub District 2017 .....</i>	29

TABEL 3. 6.	JUMLAH PENDUDUK KECAMATAN KEDIRI DIRINCI MENURUT KELOMPOK UMUR DAN DESA <i>Population by Age Group and Village in Kediri Sub District 2017</i> .....	30
TABEL 3. 7.	JUMLAH PENDUDUK, RUMAH TANGGA DAN RATA-RATA ANGGOTA RUMAH TANGGA DI KECAMATAN KEDIRI <i>Population, Household and Average Household Member of Kediri Sub District 2002 - 2017</i> .....	34
TABEL 3. 8.	RATA-RATA LAJU PERTUMBUHAN PENDUDUK KECAMATAN KEDIRI MENURUT DESA BERDASARKAN SP TAHUN 2000 DAN 2010 <i>Average population Growth of Kediri Sub District by Village Based on Population Cencus on 2000 and 2010</i> .....	35
TABEL 3. 9.	JUMLAH BAYI (0-4 TAHUN) DI KECAMATAN KEDIRI MENURUT JENIS KELAMIN DAN DESA <i>Population of Infant (0-4 Years Old) in Kediri Sub District by Sex and Village 2017</i> .....	36
TABEL 3. 10.	JUMLAH BALITA (5-9 TAHUN) DI KECAMATAN KEDIRI MENURUT JENIS KELAMIN DAN DESA <i>Population of Toddler (5-9 Years Old) in Kediri Sub District by Sex and Village 2017</i> .....	37
TABEL 3. 11.	JUMLAH ANAK-ANAK USIA 10 – 14 TAHUN DI KECAMATAN KEDIRI MENURUT JENIS KELAMIN DAN DESA <i>Children Age 10 – 14 years in Kediri Sub District by Sex and Village 2017</i> .....	38
TABEL 3. 12.	BANYAKNYA PENDUDUK USIA 15 - 19 TAHUN DI KECAMATAN KEDIRI MENURUT JENIS KELAMIN DAN DESA <i>Population Age 15-19 Years in Kediri Sub District by Sex and Village 2017</i> .....	39
TABEL 3. 13.	JUMLAH PENDUDUK USIA 15 TAHUN KE ATAS DI KECAMATAN KEDIRI MENURUT JENIS KELAMIN DAN DESA <i>Population Age Above 15 Years by Sex and Village in Kediri Sub District 2017</i> .....	40

TABEL 3. 14.	JUMLAH PENDUDUK USIA 20 – 39 TAHUN DI KECAMATAN KEDIRI MENURUT JENIS KELAMIN DAN DESA <i>Population Age 20 – 39 Years by Sex and Village in Kediri Sub District 2017</i> .....	41
TABEL 3. 15.	JUMLAH PENDUDUK USIA 40 - 64 TAHUN DI KECAMATAN KEDIRI MENURUT JENIS KELAMIN DAN DESA <i>Population Age 40 - 64 Years by Sex and Village in Kediri Sub District 2017</i> .....	42
TABEL 3. 16.	JUMLAH PENDUDUK USIA 65 TAHUN KE ATAS DI KECAMATAN KEDIRI MENURUT JENIS KELAMIN DAN DESA <i>Population Age Above 65 Years by Sex and Village in Kediri Sub District 2017</i> .....	43
TABEL 3. 17.	JUMLAH PENDUDUK USIA 10 TAHUN KE ATAS DI KECAMATAN KEDIRI MENURUT JENIS KELAMIN DAN DESA <i>Population Age Above 10 Years by Sex and Village in Kediri Sub District 2017</i> .....	44
TABEL 3. 18.	JUMLAH PENDUDUK USIA KERJA PRODUKTIF (15 – 64 TAHUN) DI KECAMATAN KEDIRI MENURUT JENIS KELAMIN DAN DESA <i>Population of Productive Age (15-64 Years Old) by Sex and Village in Kediri Sub District 2017</i> .....	45
TABEL 3. 19.	JUMLAH PENDUDUK USIA 5 - 6 TAHUN DI KECAMATAN KEDIRI MENURUT JENIS KELAMIN DAN DESA <i>Population Age 5 - 6 Years by Sex and Village in Kediri Sub District 2017</i> .....	46
TABEL 3. 20.	JUMLAH PENDUDUK USIA 7 - 12 TAHUN DI KECAMATAN KEDIRI MENURUT JENIS KELAMIN DAN DESA <i>Population Age 7 - 12 Years by Sex and Village in Kediri Sub District 2017</i> .....	47
TABEL 3. 21.	JUMLAH PENDUDUK USIA 13 - 15 TAHUN DI KECAMATAN KEDIRI MENURUT JENIS KELAMIN DAN DESA <i>Population Age 13 - 15 Years by Sex and Village in Kediri Sub District 2017</i> .....	48

TABEL 3. 22.	JUMLAH PENDUDUK USIA 16 - 18 TAHUN DI KECAMATAN KEDIRI MENURUT JENIS KELAMIN DAN DESA <i>Population Age 16 - 18 Years by Sex and Village in Kediri Sub District 2017</i> .....	49
TABEL 3. 23.	JUMLAH PENDUDUK USIA 19 - 24 TAHUN DI KECAMATAN KEDIRI MENURUT JENIS KELAMIN DAN DESA <i>Population Age 19 - 24 Years by Sex and Village in Kediri Sub District 2017</i> .....	50
<b>BAB IV</b>	<b>S O S I A L</b> .....	<b>55</b>
TABEL 4. 1.	JUMLAH SEKOLAH NEGERI DI KECAMATAN KEDIRI MENURUT TINGKAT PENDIDIKAN DAN DESA <i>Number of Public School in Kediri Sub District by Level Of Education and Village 2017</i> .....	57
TABEL 4. 2.	JUMLAH SEKOLAH DASAR, GURU, MURID DAN FASILITAS PENDIDIKAN DI KECAMATAN KEDIRI MENURUT DESA <i>Number of Elementary School, Teachers, Pupils and Education Fascilities in Kediri Sub District by Village 2017</i> ...	58
TABEL 4. 3.	JUMLAH SLTP/ MTS NEGERI, GURU, DAN MURID DI KECAMATAN KEDIRI MENURUT DESA <i>Number of Junior High School/ Islamic Public Junior High School, Teacher and Pupil in Kediri Sub District by Village 2017</i> .....	60
TABEL 4. 4.	JUMLAH SMU/ SMK NEGERI, GURU DAN MURID DI KECAMATAN KEDIRI MENURUT DESA <i>Number of Public Senior High School/ Vocational High School, Teacher and Pupils in Kediri Sub District by Village 2017</i> .....	61
TABEL 4. 5.	JUMLAH SEKOLAH SWASTA DI KECAMATAN KEDIRI MENURUT DESA <i>Number of Private School in Kediri Sub District by Village 2017</i> .....	62
TABEL 4. 6.	JUMLAH MADRASAH IBTIDAIYAH, GURU DAN MURID DI KECAMATAN KEDIRI MENURUT DESA <i>Number Of Islamic Elementary School, teacher and Pupil in Kediri Sub District by Village 2017</i> .....	63

TABEL 4. 7.	JUMLAH MADRASAH TSANAWIYAH, GURU DAN MURID DI KECAMATAN KEDIRI MENURUT DESA <i>Number of Islamic Junior High School, teacher and Pupil in Kediri Sub District by Village 2017</i> .....	64
TABEL 4. 8.	JUMLAH MADRASAH ALIYAH, GURU DAN MURID DI KECAMATAN KEDIRI MENURUT DESA <i>Number of Islamic Senior High School, Teacher and Pupil in Kediri Sub District by Village 2017</i> .....	65
TABEL 4. 9.	JUMLAH SARANA KESEHATAN DI KECAMATAN KEDIRI DIRINCI MENURUT DESA <i>Number of Health Fascilities in Kediri Sub District by Village 2017</i> .....	66
TABEL 4. 10.	JUMLAH TENAGA KESEHATAN DI KECAMATAN KEDIRI MENURUT DESA <i>Number of Paramedics in Kediri Sub District by Village 2017</i> .....	67
TABEL 4. 11.	JUMLAH PESERTA KB AKTIF DI KECAMATAN KEDIRI MENURUT JENIS ALAT YANG DIPAKAI DAN DESA <i>Active Family Planning Member in Kediri Sub District by Contraseption and Village 2017</i> .....	68
TABEL 4. 12.	TAHAPAN KELUARGA SEJAHTERA DI KECAMATAN KEDIRI MENURUT UMUR ISTRI DAN DESA <i>Prosperous Family Stage in Kediri Sub District by Village 2017</i> .....	70
TABEL 4. 13.	JUMLAH PASANGAN USIA SUBUR (PUS) DI KECAMATAN KEDIRI MENURUT UMUR ISTRI DAN DESA <i>Number of Fertile Couple in Kediri Sub District by Wife Age and Village 2017</i> .....	71
TABEL 4. 14.	BANYAKNYA TEMPAT IBADAH DI KECAMATAN KEDIRI MENURUT DESA <i>Number of Place to Pray in Kediri Sub District by Village 2017</i> .....	72
TABEL 4. 15.	BANYAKNYA PERNIKAHAN, PERCERAIAN, TALAK DAN RUJUK DI KECAMATAN KEDIRI MENURUT DESA <i>Marriages, Divorce, Islamic Sepparation and Remarried in Kediri Sub District by Village 2017</i> .....	73

TABEL 4. 16.	JUMLAH PENYANDANG PERMASALAHAN SOSIAL DI KECAMATAN KEDIRI MENURUT DESA <i>People with Social Issue in Kediri Sub District by Village 2017</i> .....	74
TABEL 4. 17.	BANYAKNYA LEMBAGA SOSIAL MASYARAKAT DI KECAMATAN KEDIRI MENURUT DESA <i>Number of Social Institution in Kediri Sub District by Village 2017</i> .....	77
TABEL 4. 18.	JUMLAH KELOMPOK KESENIAN DI KECAMATAN KEDIRI DIRINCI MENURUT DESA <i>Traditional Cultural group in Kediri Sub District by Village 2017</i> .....	78
TABEL 4. 19.	JUMLAH TEMPAT REKREASI DI KECAMATAN KEDIRI DIRINCI MENURUT DESA <i>Number of Recreation Places in Kediri Sub District By Village 2017</i> .....	79
<b>BAB V</b>	<b>PERTANIAN</b> .....	<b>83</b>
TABEL 5. 1.	LUAS TANAH SAWAH DI KECAMATAN KEDIRI MENURUT JENIS IRIGASI DAN DESA <i>Wetland Area in Kediri Sub District by Type of Irrigation and Village 2017</i> .....	85
TABEL 5. 2.	LUAS TANAM DAN PRODUKSI PADI DI KECAMATAN KEDIRI MENURUT DESA <i>Planting Area and Production of Paddy in Kediri Sub District by Village 2017</i> .....	86
TABEL 5. 3.	LUAS TANAM DAN PRODUKSI JAGUNG DI KECAMATAN KEDIRI MENURUT DESA <i>Planting Area and Corn production in Kediri Sub District by Village 2017</i> .....	87
TABEL 5. 4.	LUAS TANAM DAN PRODUKSI UBI KAYU DI KECAMATAN KEDIRI MENURUT DESA <i>Planting Area and Cassava Production in Kediri Sub District by Village 2017</i> .....	88
TABEL 5. 5.	LUAS TANAM DAN PRODUKSI UBI JALAR DI KECAMATAN KEDIRI MENURUT DESA <i>Planting Area and Sweet Potato Production in Kediri Sub District by Village 2017</i> .....	89

TABEL 5. 6.	LUAS TANAM DAN PRODUKSI KACANG TANAH DI KECAMATAN KEDIRI MENURUT DESA <i>Planting Area and Peanut Production in Kediri Sub District by Village 2017</i> .....	90
TABEL 5. 7.	LUAS TANAM DAN PRODUKSI KEDELAI DI KECAMATAN KEDIRI MENURUT DESA <i>Planting Area and Soy Bean Production in Kediri Sub District by Village 2017</i> .....	91
TABEL 5. 8.	LUAS TANAM DAN PRODUKSI KACANG HIJAU DI KECAMATAN KEDIRI MENURUT DESA <i>Planting Area and Mung Bean Production in Kediri Sub District by Village 2017</i> .....	92
TABEL 5. 9.	LUAS TANAMAN PERKEBUNAN DI KECAMATAN KEDIRI MENURUT JENIS TANAMAN <i>Planting Area of Estate in Kediri Sub District by Names of Plant 2017</i> .....	93
TABEL 5. 10.	JUMLAH TERNAK KUDA DI KECAMATAN KEDIRI MENURUT JENIS KELAMIN DAN DESA <i>Number of Horses in Kediri Sub District by Breed and Village 2017</i> .....	94
TABEL 5. 11.	JUMLAH TERNAK KERBAU DI KECAMATAN KEDIRI MENURUT JENIS KELAMIN DAN DESA <i>Number of Buffalo in Kediri Sub District by Breed and Village 2017</i> .....	95
TABEL 5. 12.	JUMLAH TERNAK SAPI DI KECAMATAN KEDIRI MENURUT JENIS KELAMIN DAN DESA <i>Number of Cow in Kediri Sub District by Breed and Village 2017</i> .....	96
TABEL 5. 13.	JUMLAH TERNAK KAMBING/DOMBA DI KECAMATAN KEDIRI MENURUT JENIS KELAMIN DAN DESA <i>Number of Goat/Sheep in Kediri Sub District by Breed and Village 2017</i> .....	97
TABEL 5. 14.	JUMLAH TERNAK BABI DI KECAMATAN KEDIRI MENURUT JENIS KELAMIN DAN DESA <i>Number of Pig in Kediri Sub District by Breed and Village 2017</i> .....	98

TABEL 5. 15.	JUMLAH TERNAK UNGGAS DI KECAMATAN KEDIRI MENURUT DESA <i>Number of Bird in Kediri Sub District by Village 2017</i> ..... 99
--------------	---

**BAB VI                    INDUSTRI .....105**

TABEL 6. 1.	JUMLAH INDUSTRI RUMAH TANGGA, INDUSTRI BESAR DAN SEDANG DI KECAMATAN KEDIRI MENURUT DESA <i>Number of Household Industry, Big Industry, and Medium Industry in Kediri Sub District by Village 2017</i> ..... 107
-------------	--

TABEL 6. 2.	BANYAKNYA RUMAH TANGGA PENGGUNA LISTRIK PLN DI KECAMATAN KEDIRI MENURUT DESA <i>Electricity Consumers in Kediri Sub District by Village 2017</i> ..... 108
-------------	--

TABEL 6. 3.	BANYAKNYA RUMAH TANGGA YANG MENDAPAT AIR BERSIH DI KECAMATAN KEDIRI MENURUT SUMBER AIR BERSIH DAN DESA <i>Number of Household with Access to Clean Water in Kediri Sub District by Water Source and Village 2017</i> ..... 109
-------------	---

**BAB VII                    PERHUBUNGAN .....113**

TABEL 7. 1.	JUMLAH KENDARAAN BERMOTOR RODA DUA DAN RODA EMPAT DI KECAMATAN KEDIRI MENURUT DESA <i>Motorcycle and Vehicle in Kediri Sub District by Village 2017</i> ..... 114
-------------	---

TABEL 7. 2.	JUMLAH KENDARAAN BERMOTOR DI KECAMATAN KEDIRI MENURUT JENIS KENDARAAN DAN DESA <i>Motorized Transportation in Kediri Sub District by Type of Transportation and Village 2017</i> ..... 116
-------------	--

TABEL 7. 3.	JUMLAH KENDARAAN TIDAK BERMOTOR DI KECAMATAN KEDIRI MENURUT DESA <i>Traditional Transportation in Kediri by Village 2017</i> ..... 118
-------------	--

TABEL 7. 4.	JUMLAH ALAT KOMUNIKASI DI KECAMATAN KEDIRI MENURUT DESA <i>Communication Gadget in Kediri Sub District by Village</i> .... 119
-------------	--

TABEL 7. 5.	PANJANG JALAN DI KECAMATAN KEDIRI    MENURUT JENIS JALAN DAN DESA <i>Road Length in Kediri Sub District by Type of Road and Village 2017</i> ..... <b>Error! Bookmark not defined.</b>
-------------	--



TABEL 7. 6.	PANJANG JALAN DI KECAMATAN KEDIRI MENURUT KONDISI JALAN DAN DESA <i>Road Length of Kediri Sub District by Condition of Road and Village 2017</i> .....121
<b>BAB VIII</b>	<b>KEUANGAN DAN HARGA ..... 125</b>
TABEL 8. 1.	BANYAKNYA LEMBAGA KEUANGAN DI KECAMATAN KEDIRI MENURUT JENIS LEMBAGA DAN DESA <i>Number of Financial Institution in Kediri Sub District by Village 2017</i> ..... <b>Error! Bookmark not defined.</b>
TABEL 8. 2.	PERKEMBANGAN HARGA SEMBILAN BAHAN POKOK DAN BAHAN STRATEGIS LAINNYA MENURUT BULAN DI KECAMATAN KEDIRI <i>Monthly Price of Several Basic and Strategic Goods in Kediri Sub District 2017</i> .....128
TABEL 8. 3.	TARGET DAN REALISASI PAJAK DI KECAMATAN KEDIRI ..... MENURUT DESA <i>Target and Realization of Taxes in Kediri Sub District by Village 2017</i> ..... <b>Error! Bookmark not defined.</b>
TABEL 8. 4.	JUMLAH PENERIMAAN DANA DAERAH DI KECAMATAN KEDIRI MENURUT DESA <i>Regional Revenue from Kediri Sub District by Village 2017</i> ..... <b>Error! Bookmark not defined.</b>
TABEL 8. 5.	PERKEMBANGAN HARGA BEBERAPA SAYUR MAYUR DI KECAMATAN KEDIRI <i>Monthly Price of Several Vegetables in Kediri Sub District 2017</i> ..... <b>Error! Bookmark not defined.</b>
<b>BAB IX</b>	<b>PENDAPATAN REGIONAL ..... 141</b>
TABEL 9. 1.	PRODUK DOMESTIK REGIONAL BRUTO ATAS DASAR HARGA BERLAKU MENURUT LAPANGAN USAHA <i>Gross Regional Domestic Product at Current Market Price by Industrial Origin 2013 – 2017</i> .....143
TABEL 9. 2.	PRODUK DOMESTIK REGIONAL BRUTO ATAS DASAR HARGA KONSTAN 2010 MENURUT LAPANGAN USAHA <i>Gross Regional Domestic Product at 2010 Constant Price by Industrial Origin 2013 – 2017</i> .....145

TABEL 9. 3.	DISTRIBUSI PERSENTASE PDRB ATAS DASAR HARGA BERLAKU MENURUT LAPANGAN USAHA <i>Percentage Distribution of GRDP at Current Market Price by Industrial Origin 2013 – 2017</i> .....	147
TABEL 9. 4.	DISTRIBUSI PERSENTASE PDRB ATAS DASAR HARGA KONSTAN 2010 MENURUT LAPANGAN USAHA <i>Percentage Distribution of GRDP at 2010 Constant Price by Industrial Origin 2013 – 2017</i> .....	149
TABEL 9. 5.	LAJU PERTUMBUHAN PDRB ATAS DASAR HARGA BERLAKU MENURUT LAPANGAN USAHA <i>Growth Rate of GRDP at Current Market Price by Industrial Origin 2013 – 2017</i> .....	151
TABEL 9. 6.	LAJU PERTUMBUHAN PDRB ATAS DASAR HARGA KONSTAN 2010 MENURUT LAPANGAN USAHA <i>Growth Rate of GRDP at 2010 Constant Price by Industrial Origin 2013 – 2017</i> .....	153
TABEL 9. 7.	INDEKS PERKEMBANGAN PDRB ATAS DASAR HARGA BERLAKU MENURUT LAPANGAN USAHA (2010 = 100) <i>Trend of GRDP at Current Market Prices by Industry (2010 = 100) 2013 – 2017</i> .....	155
TABEL 9. 8.	INDEKS HARGA IMPLISIT PDRB MENURUT LAPANGAN USAHA (2010 = 100) <i>Implicit Price Indices of GRDP by Industry (2010 = 100) 2013 – 2017</i> .....	157

## DAFTAR GRAFIK

### Graphics List

GRAFIK 1.	LUAS TANAH SAWAH DI KECAMATAN KEDIRI (Ha) Wetland Area of Kediri Sub District by Village (Ha) 2017 .....	10
GRAFIK 2.	JUMLAH TOKO/ KIOS DI KECAMATAN KEDIRI <i>Number of Store /Mini Market in Kediri Sub District</i> .....	20
GRAFIK 3.	RASIO JENIS KELAMIN DI KECAMATAN KEDIRI <i>Sex Ratio in Kediri Sub District</i> .....	51
GRAFIK 4.	PENGGUNA IUD DI KECAMATAN KEDIRI <i>Acceptor of IUD in Kediri Sub District 2017</i> .....	80
GRAFIK 5.	JUMLAH TERNAK ITIK DI KECAMATAN KEDIRI <i>Number of Ducks in Kediri Sub District 2017</i> .....	101
GRAFIK 6.	PENGGUNA SUMUR PRIBADI DI KECAMATAN KEDIRI <i>Private Well in Kediri Sub District 2017</i> .....	110
GRAFIK 7.	PANJANG JALAN YANG TELAH DIASPAL DI KECAMATAN KEDIRI <i>Asphalted Road Length in Kediri Sub District 2017</i> .....	122
GRAFIK 8.	PERKEMBANGAN HARGA EMAS DI KECAMATAN KEDIRI <i>Monthly Price of Gold in Kediri Sub District 2017</i> .....	137
GRAFIK 9.	INDEKS HARGA IMPLISIT PDRB MENURUT LAPANGAN USAHA (2010 = 100) <i>Implicit Price Indices of GRDP by Industry (2010 = 100) 2012 – 2017</i> .....	159



**UNDANG - UNDANG REPUBLIK INDONESIA  
NOMOR 16 TAHUN 1997**

TENTANG

**STATISTIK**

DENGAN RAHMAT TUHAN YANG MAHA ESA  
PRESIDEN REPUBLIK INDONESIA,

- Menimbang : a. bahwa statistik penting artinya bagi perencanaan, pelaksanaan, pemantauan dan evaluasi penyelenggaraan berbagai kegiatan disegenap aspek kehidupan bermasyarakat, berbangsa dan bernegara dalam pembangunan nasional sebagai pengamalan Pancasila, untuk memajukan kesejahteraan rakyat dalam rangka mencapai cita-cita bangsa sebagaimana tercantum dalam Pembukaan Undang-Undang Dasar 1945;
- b. bahwa dengan memperhatikan pentingnya peranan statistik tersebut, diperlukan langkah-langkah untuk mengatur penyelenggaraan statistik nasional terpadu dalam rangka mewujudkan Sistem Statistik Nasional yang andal, efektif dan efisien;
- c. bahwa Undang-Undang Nomor 6 Tahun 1960 tentang Sensus dan Undang-Undang Nomor 7 Tahun 1960 tentang Statistik pada saat ini tidak sesuai lagi dengan perkembangan keadaan, tuntutan masyarakat, dan kebutuhan pembangunan nasional;

d. bahwa berdasarkan pertimbangan sebagai dimaksud dalam huruf a, b dan c di atas, dipandang perlu membentuk Undang-Undang tentang Statistik yang baru;

Mengingat : Pasal 5 ayat (1) dan Pasal 20 ayat (1) Undang-Undang Dasar 1945;

Dengan Persetujuan

DEWAN PERWAKILAN RAKYAT REPUBLIK INDONESIA

### **MEMUTUSKAN**

Menetapkan : UNDANG-UNDANG TENTANG STATISTIK

#### **BAB I**

#### **KETENTUAN UMUM**

##### **Pasal 1**

Dalam Undang-undang ini yang dimaksud dengan :

1. Statistik adalah data yang diperoleh dengan cara pengumpulan, pengolahan, penyajian dan analisa serta sebagai sistem yang mengatur keterkaitan antar unsur dalam penyelenggaraan statistik.
2. Data adalah informasi yang berupa angka tentang karakteristik (ciri-ciri khusus) suatu populasi.
3. Sistem Statistik Nasional adalah suatu tatanan yang terdiri atas unsur-unsur yang secara teratur saling berkaitan, sehingga membentuk totalitas dalam penyelenggaraan statistik.
4. Kegiatan statistik adalah tindakan yang meliputi upaya penyediaan dan penyebarluasan data, upaya pengembangan ilmu statistik dan upaya yang mengarah pada berkembangnya Sistem Statistik Nasional.

5. Statistik Dasar adalah statistik yang pemanfaatannya ditujukan untuk keperluan yang bersifat luas, baik bagi pemerintah maupun masyarakat, yang memiliki ciri-ciri lintas sektoral, berskala nasional, makro, dan yang penyelenggaraannya menjadi tanggung jawab Badan.
6. Statistik Sektoral adalah statistik yang pemanfaatannya ditujukan untuk memenuhi kebutuhan instansi tertentu dalam rangka penyelenggaraan tugas-tugas pemerintah dan pembangunan yang merupakan tugas pokok instansi yang bersangkutan.
7. Statistik Khusus adalah statistik yang pemanfaatannya ditujukan untuk memenuhi kebutuhan spesifik dunia usaha, pendidikan, sosial budaya dan kepentingan lain dalam kehidupan masyarakat, yang penyelenggaraannya dilakukan oleh lembaga, organisasi, perorangan dan atau unsur masyarakat lainnya.
8. Sensus adalah cara pengumpulan data yang dilakukan melalui pencacahan semua unit populasi di seluruh wilayah Republik Indonesia untuk memperoleh karakteristik suatu populasi pada saat tertentu.
9. Survei adalah cara pengumpulan data yang dilakukan melalui pencacahan sampel untuk memperkirakan karakteristik suatu pada saat tertentu.
10. Kompilasi produk administrasi adalah cara pengumpulan, pengolahan, penyajian, dan analisis data yang didasarkan pada catatan administrasi yang ada pada pemerintah dan atau masyarakat.
11. Badan adalah Badan Pusat Statistik.
12. Populasi adalah keseluruhan unit yang menjadi objek kegiatan statistik baik yang berupa instansi pemerintah, lembaga, organisasi, orang, benda maupun objek lainnya.

13. Sampel adalah sebagian unit populasi yang menjadi objek untuk memperkirakan karakteristik suatu populasi.
14. Sinopsis adalah suatu ikhtisar penyelenggaraan statistik.
15. Penyelenggaraan kegiatan statistik adalah instansi pemerintah, lembaga organisasi, perorangan dan atau unsur masyarakat lainnya.
16. Petugas Statistik adalah orang yang diberi tugas oleh penyelenggara kegiatan statistik untuk melaksanakan pengumpulan data, baik melalui wawancara, pengukuran maupun cara lain terhadap objek kegiatan statistik.
17. Responden adalah instansi pemerintah, lembaga organisasi, orang dan atau unsur masyarakat lainnya yang ditentukan sebagai objek kegiatan statistik.

## **BAB II**

### **ASAS, ARAH DAN TUJUAN**

#### Pasal 2

Selain berlandaskan asas-asas pembangunan nasional, Undang-undang ini juga berasaskan :

- a. keterpaduan;
- b. keakurasian; dan
- c. kemutakhiran.

#### Pasal 3

Kegiatan Statistik diarahkan untuk :

- a. mendukung pembangunan nasional;
- b. mengembangkan Sistem Statistik Nasional yang andal, efektif dan efisien;
- c. meningkatkan kesadaran masyarakat akan arti dan kegunaan statistik; dan



d. mendukung perkembangan ilmu pengetahuan dan teknologi.

Pasal 4

Kegiatan statistik bertujuan untuk menyediakan data statistik yang lengkap, akurat dan mutakhir dalam rangka mewujudkan Sistem Statistik Nasional yang andal, efektif dan efisien guna mendukung pembangunan nasional.

**BAB III**

**JENIS STATISTIK DAN CARA PENGUMPULAN DATA**

Bagian Pertama

Jenis Statistik

Pasal 5

Berdasarkan tujuan pemanfaatannya, jenis statistik terdiri atas :

- a. statistik dasar;
- b. statistik sektoral; dan
- c. statistik khusus.

Pasal 6

- (1) Statistik dasar dan statistik sektoral terbuka pemanfaatannya untuk umum, kecuali ditentukan lain oleh peraturan perundang-undangan yang berlaku.
- (2) Setiap orang memiliki kesempatan yang sama untuk mengetahui dan memanfaatkan statistik khusus dengan tetap memperhatikan hak seseorang atau lembaga yang dilindungi undang-undang.

Bagian Kedua  
Cara Pengumpulan Data

Pasal 7

Statistik diselenggarakan melalui pengumpulan data yang dilaksanakan dengan cara :

- a. sensus;
- b. survei;
- c. kompilasi penduduk administrasi; dan
- d. cara lain sesuai dengan perkembangan ilmu pengetahuan dan teknologi.

Pasal 8

- (1) Sensus sebagaimana dimaksud dalam Pasal 7 huruf a diselenggarakan sekurang-kurangnya sekali dalam 10 (sepuluh) tahun oleh Badan, yang meliputi :
  - a. sensus penduduk;
  - b. sensus pertanian; dan
  - c. sensus ekonomi.
- (2) Penetapan tahun penyelenggaraan dan perubahan jenis sensus sebagaimana dimaksud dalam ayat (1), diatur lebih lanjut dengan Peraturan Pemerintah.

Pasal 9

- (1) Survei sebagaimana dimaksud dalam Pasal 7 huruf b diselenggarakan secara berkala dan sewaktu-waktu untuk memperoleh data yang rinci.
- (2) Survei antar sensus dilakukan pada pertengahan 2 (dua) sensus sejenis untuk menjembatani 2 (dua) sensus tersebut.

#### Pasal 10

- (1) Kompilasi produk administrasi sebagaimana dimaksud dalam pasal 7 huruf c dilaksanakan dengan memanfaatkan berbagai dokumen produk administrasi.
- (2) Hasil kompilasi produk administrasi milik pemerintah terbuka pemanfaatannya untuk umum, kecuali ditentukan lain oleh perundang-undangan yang berlaku.
- (3) Setiap orang mempunyai kesempatan yang sama untuk mengetahui dan memanfaatkan hasil kompilasi produk administrasi milik lembaga, organisasi, perorangan dan atau unsur masyarakat lainnya dengan tetap memperhatikan hak seseorang atau lembaga yang dilindungi undang-undang.

### **BAB IV**

#### **PENYELENGGARAAN STATISTIK**

##### Bagian Pertama

##### Statistik Dasar

#### Pasal 11

- (1) Statistik dasar diselenggarakan oleh Badan.
- (2) Dalam menyelenggarakan statistik dasar sebagaimana dimaksud dalam ayat (1), Badan memperoleh data dengan cara :
  - a. sensus;
  - b. survei;
  - c. kompilasi produk administrasi; dan
  - d. cara lain sesuai dengan perkembangan ilmu pengetahuan dan teknologi.

Bagian Kedua  
Statistik Sektoral

Pasal 12

- (1) Statistik sektorale diselenggarakan oleh instansi pemerintah sesuai lingkup tugas dan fungsinya, secara mandiri atau bersama dengan Badan.
- (2) Dalam menyelenggarakan statistik sektorale, instansi pemerintah memperoleh data dengan cara :
  - a. survei;
  - b. kompilasi produk administrasi; dan
  - c. cara lain sesuai dengan perkembangan ilmu pengetahuan dan teknologi.
- (3) Statistik sektorale harus diselenggarakan bersama dengan Badan apabila statistik tersebut hanya dapat diperoleh dengan cara sensus dan dengan jangkauan populasi berskala nasional.
- (4) Hasil statistik sektorale yang diselenggarakan sendiri oleh instansi pemerintah wajib diserahkan kepada Badan.

Bagian Ketiga

Statistik Khusus

Pasal 13

- (1) Statistik khusus diselenggarakan oleh masyarakat baik lembaga, organisasi, perorangan dan maupun masyarakat lainnya secara mandiri atau bersama dengan Badan.
- (2) Dalam menyelenggarakan statistik khusus sebagaimana dimaksud pada ayat (1), masyarakat memperoleh data dengan cara :
  - a. survei;
  - b. kompilasi produk administrasi; dan

c. cara lain sesuai dengan perkembangan ilmu pengetahuan dan teknologi.

#### Pasal 14

- (1) Dalam rangka pengembangan sistem statistik nasional, masyarakat sebagaimana dimaksud dalam pasal 13 ayat (1) wajib memberitahukan sinopsis kegiatan statistik yang telah selesai diselenggarakan kepada Badan.
- (2) Sinopsis sebagaimana disebutkan dalam ayat (1) memuat :
  - a. judul;
  - b. wilayah kegiatan statistik;
  - c. objek populasi;
  - d. jumlah responden;
  - e. waktu pelaksanaan;
  - f. metode statistik;
  - g. nama dan alamat penyelenggara; dan
  - h. abstrak.
- (3) Penyampaian pemberitahuan sinopsis dapat dilakukan melalui pos, jaringan komunikasi data, atau cara penyampaian lainnya yang dianggap mudah bagi penyelenggara kegiatan statistik.
- (4) Kewajiban memberitahukan sinopsis sebagaimana dimaksud dalam ayat (1), tidak berlaku bagi statistik yang digunakan untuk kebutuhan intern.

## **BAB V**

### **PENGUMUMAN DAN PENYEBARLUASAN**

#### Pasal 15

- (1) Badan berwenang mengumumkan hasil statistik yang diselenggarakannya.
- (2) Pengumuman hasil statistik dimuat dalam Berita Resmi Statistik.

#### Pasal 16

Badan menyebarluaskan hasil statistik yang diselenggarakannya.

## **BAB VI**

### **KOORDINASI DAN KERJASAMA**

#### Pasal 17

- (1) Koordinasi dan kerjasama penyelenggara statistik dilakukan oleh Badan dengan instansi pemerintah dan masyarakat, di tingkat pusat dan daerah.
- (2) Dalam rangka mewujudkan dan mengembangkan Sistem Statistik Nasional, Badan bekerja sama dengan instansi pemerintah dan masyarakat untuk membangun pembakuan konsep, definisi, klasifikasi dan ukuran-ukuran.
- (3) Koordinasi dan kerjasama sebagaimana dimaksud dalam ayat (1) dilaksanakan atas dasar kemitraan dan dengan tetap mengantisipasi serta menerapkan perkembangan ilmu pengetahuan dan teknologi.
- (4) Ketentuan mengenai tata cara dan lingkup koordinasi dan kerjasama penyelenggara statistik antara Badan, instansi pemerintah dan masyarakat diatur lebih lanjut dengan keputusan Presiden.

Pasal 18

- (1) Kerjasama penyelenggara statistik dapat juga dilakukan oleh Badan, instansi pemerintah dan atau masyarakat dengan lembaga internasional, negara asing atau lembaga swasta asing sesuai dengan peraturan perundang-undangan yang berlaku.
- (2) Kerjasama penyelenggara statistik sebagaimana disebutkan dalam ayat (1) didasarkan pada prinsip bahwa penyelenggara utama adalah Badan, instansi pemerintah atau masyarakat Indonesia.

**BAB VII**

**HAK DAN KEWAJIBAN**

Bagian Pertama

Penyelenggara Kegiatan Statistik

Pasal 19

Penyelenggara kegiatan statistik berhak memperoleh keterangan dari responden mengenai karakteristik setiap unit populasi yang menjadi objek.

Pasal 20

Penyelenggara kegiatan statistik wajib memberikan kesempatan yang sama kepada masyarakat untuk mengetahui dan memperoleh manfaat dari statistik yang tersedia, sesuai dengan ketentuan perundang-undangan yang berlaku.

Pasal 21

Penyelenggara kegiatan statistik wajib menjamin kerahasiaan keterangan yang diperoleh dari responden.

## Bagian Kedua

### Petugas Statistik

#### Pasal 22

Setiap petugas statistik Badan berhak memasuki wilayah kerja yang telah ditentukan untuk memperoleh keterangan yang diperlukan.

#### Pasal 23

Setiap petugas statistik wajib menyampaikan hasil pelaksanaan statistik sebagaimana adanya.

#### Pasal 24

Ketentuan mengenai jaminan kerahasiaan keterangan sebagaimana dimaksud dalam Pasal 21 berlaku juga bagi petugas statistik.

#### Pasal 25

Setiap petugas statistik harus memperlihatkan surat tugas dan atau tanda pengenal, serta wajib memperhatikan nilai-nilai agama, adat istiadat setempat, tata krama dan ketertiban umum.

## Bagian Ketiga

### Responden

#### Pasal 26

- (1) Setiap orang berhak menolak untuk dijadikan responden, kecuali dalam penyelenggaraan statistik dasar oleh Badan.
- (2) Setiap responden berhak menolak petugas statistik yang tidak dapat memenuhi ketentuan sebagaimana dimaksud dalam Pasal 25.

#### Pasal 27

Setiap responden wajib memberikan keterangan yang diperlukan dalam penyelenggaraan statistik dasar oleh Badan.



**BAB VIII**  
**KELEMBAGAAN**

Pasal 28

- (1) Pemerintah membentuk Badan yang berada di bawah dan bertanggung jawab langsung kepada Presiden.
- (2) Badan mempunyai perwakilan wilayah di Daerah yang merupakan instansi vertikal.
- (3) Ketentuan mengenai tugas, fungsi, susunan organisasi dan tata kerja Badan, sebagaimana dimaksud dalam ayat (1) dan ayat (2), diatur lebih lanjut dengan Keputusan Presiden.

Pasal 29

- (1) Pemerintah membentuk Forum Masyarakat Statistik yang bertugas memberikan saran dan pertimbangan di bidang statistik kepada Badan.
- (2) Forum sebagaimana dimaksud dalam ayat (1) bersifat non struktural dan independen, yang anggotanya terdiri atas unsur pemerintah, pakar, praktisi dan tokoh masyarakat.

Pasal 30

- (1) Instansi pemerintah dapat membentuk satuan organisasi di lingkungannya untuk melaksanakan statistik sektoral.
- (2) Ketentuan mengenai tugas, fungsi, susunan organisasi dan tata kerja satuan organisasi sebagaimana dimaksud dalam ayat (1) diatur oleh instansi yang bersangkutan berdasarkan peraturan perundang-undangan yang berlaku.
- (3) Dalam menyelenggarakan statistik sektoral, satuan organisasi sebagaimana dimaksud dalam ayat (1) harus mengadakan koordinasi dengan Badan untuk menerapkan penggunaan konsep, definisi,

klasifikasi dan ukuran-ukuran yang telah dibakukan dalam rangka pengembangan Sistem Statistik Nasional.

## **BAB IX**

### **PEMBINAAN**

#### Pasal 31

Badan bekerjasama dengan instansi pemerintah dan unsur masyarakat melakukan pembinaan terhadap penyelenggara kegiatan statistik dan masyarakat, agar lebih meningkatkan kontribusi dan apresiasi masyarakat terhadap statistik, mengembangkan Sistem Statistik Nasional, dan mendukung pembangunan nasional.

#### Pasal 32

Dalam rangka pembinaan sebagaimana dimaksud dalam Pasal 31, Badan melakukan upaya-upaya sebagai berikut :

- a. meningkatkan kemampuan sumber daya manusia dalam penyelenggaraan statistik ;
- b. mengembangkan statistik sebagai ilmu;
- c. meningkatkan penguasaan ilmu pengetahuan dan teknologi yang dapat mendukung penyelenggaraan statistik;
- d. mewujudkan kondisi yang mendukung terbentuknya pembakuan dan pengembangan konsep, definisi, klasifikasi dan ukuran-ukuran dalam kerangka semangat kerjasama dengan para penyelenggara kegiatan statistik lainnya;
- e. mengembangkan sistem informasi statistik;
- f. meningkatkan penyebarluasan informasi statistik;

- g. meningkatkan kemampuan penggunaan dan pemanfaatan hasil statistik untuk mendukung pembangunan nasional; dan
- h. meningkatkan kesadaran masyarakat akan arti dan kegunaan statistik.

#### Pasal 33

Pelaksanaan pembinaan sebagaimana dimaksud dalam Pasal 31 diatur lebih lanjut dengan Peraturan Pemerintah.

### **BAB X**

### **KETENTUAN PIDANA**

#### Pasal 34

Setiap orang yang tanpa hak menyelenggarakan sensus sebagaimana dimaksud dalam Pasal 11 ayat (2) huruf a, dipidana penjara paling lama 2 (dua) tahun dan denda paling banyak Rp 50.000.000,00 (lima puluh juta rupiah).

#### Pasal 35

Setiap orang yang dengan sengaja melanggar ketentuan sebagaimana dimaksud dalam Pasal 14 ayat (1), dipidana dengan pidana kurungan paling lama 1 (satu) tahun atau denda paling banyak Rp 25.000.000,00 (dua puluh lima juta rupiah).

#### Pasal 36

- (1) Penyelenggara kegiatan statistik yang dengan sengaja dan tanpa alasan yang sah tidak memenuhi kewajiban sebagaimana dimaksud dalam Pasal 20, dipidana dengan pidana kurungan paling lama 1 (satu) tahun atau denda paling banyak Rp 25.000.000,00 (dua puluh lima juta rupiah).
- (2) Penyelenggara kegiatan statistik yang dengan sengaja melanggar ketentuan sebagaimana dimaksud dalam Pasal 21, dipidana dengan

pidana penjara paling lama 5 (lima) tahun dan denda paling banyak Rp 100.000.000,00 (seratus juta rupiah).

#### Pasal 37

Petugas statistik yang dengan sengaja melanggar ketentuan sebagaimana dimaksud dalam Pasal 24, dipidana dengan pidana penjara paling lama 1 (satu) tahun 6 (enam) bulan dan denda paling banyak Rp 15.000.000,00 (lima belas juta rupiah).

#### Pasal 38

Responden yang sengaja melanggar ketentuan sebagaimana dimaksud dalam Pasal 27, dipidana dengan pidana penjara paling lama 1 (satu) tahun 6 (enam) bulan dan denda paling banyak Rp 25.000.000,00 (dua puluh lima juta rupiah).

#### Pasal 39

Setiap orang yang dengan sengaja dan tanpa alasan yang sah mencegah, menghalang-halangi atau menggagalkan penyelenggaraan statistik yang dilakukan oleh penyelenggara kegiatan statistik dasar dan atau statistik sektoral, dipidana dengan pidana penjara paling lama 5 (lima) tahun dan denda paling banyak Rp 100.000.000,00 (seratus juta rupiah).

#### Pasal 40

- (1) Tindak pidana sebagaimana dimaksud dalam Pasal 34, Pasal 36 ayat (2), Pasal 37, Pasal 38, dan Pasal 39 adalah kejahatan.
- (2) Tindak pidana sebagaimana dimaksud dalam Pasal 35 dan Pasal 36 ayat (1) adalah pelanggaran.

**BAB XI**  
**KETENTUAN PERALIHAN**

Pasal 41

Semua peraturan pelaksanaan Undang-Undang Nomor 6 Tahun 1960 tentang Sensus dan Undang-Undang Nomor 7 Tahun 1960 tentang Statistik dinyatakan tetap berlaku sepanjang tidak bertentangan atau belum diganti dengan yang baru berdasarkan Undang-Undang ini.

**BAB XII**  
**KETENTUAN PENUTUP**

Pasal 42

Pada saat mulai berlakunya Undang-Undang ini, maka Undang-Undang Nomor 6 Tahun 1960 tentang Sensus dan Undang-Undang Nomor 7 Tahun 1960 tentang Statistik dinyatakan tidak berlaku.

Pasal 43

Undang-Undang ini mulai berlaku pada saat diundangkan. Agar setiap orang mengetahuinya, memerintahkan pengundangan Undang-Undang ini dengan penempatannya dalam Lembaga Negara Republik Indonesia.

Disahkan di Jakarta  
pada tanggal 19 Mei 1997  
PRESIDEN REPUBLIK INDONESIA

ttd

SOEHARTO

Diundangkan di Jakarta  
pada tanggal 19 Mei 1997

MENTERI NEGARA SEKRETARIS NEGARA  
REPUBLIK INDONESIA

ttd

MOERDIONO  
LEMBAGA NEGARA REPUBLIK INDONESIA TAHUN 1997 NOMOR 39

Salinan sesuai dengan aslinya

SEKRETARIAT KABINET RI  
Kepala Biro Hukum  
dan Perundang-undangan

ttd

Lambock V. Nahattands

Salinan sesuai dengan salinan aslinya

BIRO PUSAT STATISTIK  
Kepala Biro Kepegawaian  
dan Organisasi

ttd

Pietojo, MSA

## PENJELASAN UMUM

### *Explanatory Notes*

#### I. TANDA - TANDA

##### *Symbols*

TANDA-TANDA, SATUAN-SATUAN DAN LAIN-LAINNYA YANG DIGUNAKAN DALAM PUBLIKASI INI ADALAH SEBAGAI BERIKUT :

*Symbols measurement Unit and Other Acronyms Which are Used in This Publication, are as Follows :*

1. GARIS PENDEK ( - ) BERARTI DATA TIDAK TERSEDIA.

*Hypen ( - ) is Data Not Available*

2. KOMA DI DALAM ANGKA ( , ) DIGUNAKAN UNTUK TANDA DESIMAL.

*Come in Numbers ( , ) is Used as Decimal Sign.*

3. TANDA \*) BERARTI DATA BERSIFAT SEMENTARA.

*Sign \*) is Temporary Data.*

4. HALAMAN PEMBATAS KELOMPOK JUDUL DAN HALAMAN KOSONG TIDAK DIBERI NOMOR HALAMAN, TETAPI TETAP DIHITUNG SEBAGAI UNSUR JUMLAH HALAMAN.

*Cover Chapter Pages and Blank Pages Should Not be Numbers but be Accounted Comparisingly as The Number of Pages.*

#### 2. SATUAN

##### *Units*

1. KILOMETER (Km) : 1000 meter (m)

*Kilometres*

2. KUINTAL (Kw) : 100 Kg

*Quintal*

3. TON : 1000 Kg

*Ton*

4. SATUAN LAINNYA PERSEN (%)

*Other Units Percents (%)*





## KETERANGAN UMUM

### *General Explanation*

Arti Tanda-tanda yang digunakan dalam Tabel dan Grafik :  
*The Meaning of Symbols Which are Used in Table and Graphs*

1. Titik Tiga (...) : Data Belum Tersedia /  
*data not yet available*
2. ts / na : Data Tidak Tersedia /  
*data not available*
3. Angka Nol (0) : Data Dapat Diabaikan /  
*data negligible*
4. Tanda Strip (-) : Data Tidak Mungkin Tersedia /  
*data not applicable*
5. Tanda Koma (,) : Tanda Desimal /  
*decimal point*
6. \* : Data Gabung dengan Kecamatan Induk /  
*joint data with the origin district*
7. \*). : Angka Sementara /  
*preliminary figures*
8. \*\*). : Angka Sangat Sementara /  
*very preliminary figures*
9. \*\*\*). : Angka Sangat-sangat Sementara /  
*very-very preliminary figures*
10. r) : Angka Perbaikan /  
*revised figures*
11. e) : Angka Perkiraan /  
*estimated figures*
12. Tanda Kali (x) : Angka Tidak Dirinci / Tidak Dapat Dijumlahkan  
*data is undetected / uncounted*



<https://lombokbakul.kab.bps.go.id>

# **GEOGRAFIS** *Geographical*

# 1



**BAB I  
GEOGRAFI****CHAPTER I  
GEOGRAPHY**

Kecamatan Kediri merupakan salah satu dari sepuluh Kecamatan yang ada di Kabupaten Lombok Barat. Kecamatan ini berbatasan langsung dengan Kecamatan Labuapi di sebelah Utara, Kecamatan Kuripan dan Kabupaten Lombok Tengah di sebelah Timur, Kecamatan Kuripan di sebelah Selatan serta Kecamatan Gerung di sebelah Barat.

Letak geografis dan kondisi cuaca di Kecamatan ini dapat dijelaskan pada tabel-tabel berikut. Meliputi luas wilayah, perbatasan, jarak antara desa-desanya , dan sebagainya menyangkut kondisi geografis di Kecamatan Kediri selama Tahun 2017.

*Kediri Sub District is one of the ten sub districts in Lombok Barat Regency. This SubDistrict north border is Labuapi Sub District. The east border of this sub district is Kuripan Subdistrict and Lombok Tengah Regency while in the south this sub district bordered with Kuripan Subdistrict. Its West border is the famous Gerung Subdistrict.*

*Geografic and climate in Kediri Sub District are described in this sub chapter in forms of tables and graph. They include area, border, distance between village, and several other information about Kediri Sub District geografic condition in 2017.*



**TABEL 1. 1.**  
*TABLE*

**LETAK GEOGRAFIS KECAMATAN KEDIRI**  
*Geographical Location Of Kediri SubDistrict*

---

---

**1. Batas Wilayah**

- ♣ Sebelah Utara : Kecamatan Labuapi
- ♣ Sebelah Timur : Kecamatan Kuripan dan Kabupaten Lombok Tengah
- ♣ Sebelah Selatan : Kecamatan Kuripan
- ♣ Sebelah Barat : Kecamatan Gerung

**2. Luas Wilayah**

- ♣ Desa Jagaraga Indah : 3,20 Km<sup>2</sup>
  - ♣ Desa Montong Are : 2,81 Km<sup>2</sup>
  - ♣ Desa Kediri : 2,92 Km<sup>2</sup>
  - ♣ Desa Gelogor : 1,68 Km<sup>2</sup>
  - ♣ Desa Rumak : 3,23 Km<sup>2</sup>
  - ♣ Desa Banyumulek : 1,33 Km<sup>2</sup>
  - ♣ Desa Ombe Baru : 1,79 Km<sup>2</sup>
  - ♣ Desa Dasan Baru : 1,78 Km<sup>2</sup>
  - ♣ Desa Kediri Selatan : 1,80 Km<sup>2</sup>
  - ♣ Desa Lelede : 1,10 Km<sup>2</sup>
- 
- 

Sumber : Kantor Camat Kediri

**TABEL 1. 2.**  
TABLE

**LUAS KECAMATAN KEDIRI MENURUT DESA**  
*Area of Kediri SubDistrict by Village*  
**2017**

Desa	Luas Wilayah ( Km <sup>2</sup> )	Persentase
(1)	(2)	(3)
1. JAGARAGA INDAH	3,20	14,79
2. MONTONG ARE	2,81	12,99
3. KEDIRI	2,92	13,49
4. GELOGOR	1,68	7,76
5. RUMAK	3,23	14,93
6. BANYU MULEK	1,33	6,15
7. OMBE BARU	1,79	8,27
8. DASAN BARU	1,78	8,23
9. KEDIRI SELATAN	1,80	8,32
10. LELEDE	1,10	5,08
<b>Jumlah / Total</b>	<b>21,64</b>	<b>100,00</b>

Sumber : Kantor Camat Kediri



**TABEL 1. 3.**  
*TABLE*

**LUAS TANAH DI KECAMATAN KEDIRI DIRINCI  
MENURUT PENGGUNAAN DAN DESA**  
*Area of Kediri Sub District by Land Utilization and Village*  
**2017**

<b>Desa</b>	<b>Tanah Sawah (Ha)</b>	<b>Tanah Kering (Ha)</b>	<b>Bangunan/ Pekarangan (Ha)</b>	<b>Lainnya (Ha)</b>	<b>Jumlah (Ha)</b>
<b>(1)</b>	<b>(2)</b>	<b>(3)</b>	<b>(4)</b>	<b>(5)</b>	<b>(6)</b>
1. JAGARAGA INDAH	201,16	24	92,84	2,00	320
2. MONTONG ARE	251,96	21	6,02	2,02	281
3. KEDIRI	132,08	15	143,92	1,00	292
4. GELOGOR	103,17	50	1,97	13,86	169
5. RUMAK	112,89	23	184,11	2,00	322
6. BANYU MULEK	102,58	18	11,94	0,48	133
7. OMBE BARU	153,25	24	1,48	0,27	179
8. DASAN BARU	142,53	8	26,62	0,85	178
9. KEDIRI SELATAN	131,72	17	29,28	2,00	180
10. LELEDE	67,18	15	27,28	0,54	110
<b>Jumlah / Total</b>	<b>1.398,52</b>	<b>215</b>	<b>525,46</b>	<b>25,02</b>	<b>2.164</b>

Sumber : Kantor Desa Di Kecamatan Kediri

**TABEL 1. 4. BANYAKNYA HARI HUJAN DAN CURAH HUJAN DI STASIUN  
METEOROLOGI SELAPARANG MATARAM DI RINCI PER BULAN**  
*Days and Frequency of Rain in Selaparang Meteorologi  
Station of Mataram by Month*  
**2017**

Bulan	Hari Hujan	Curah Hujan (mm)
(1)	(2)	(3)
JANUARI	22	155
PEBRUARI	17	294
MARET	15	96
APRIL	16	213
MEI	10	186
JUNI	12	140
JULI	7	10
AGUSTUS	14	16
SEPTEMBER	5	30
OKTOBER	16	159
NOPEMBER	23	421
DESEMBER	22	305
<b>Rata-Rata / Average</b>	<b>179</b>	<b>2.025</b>

Sumber : Badan Meteorologi Klimatologi dan Geofisika Kediri

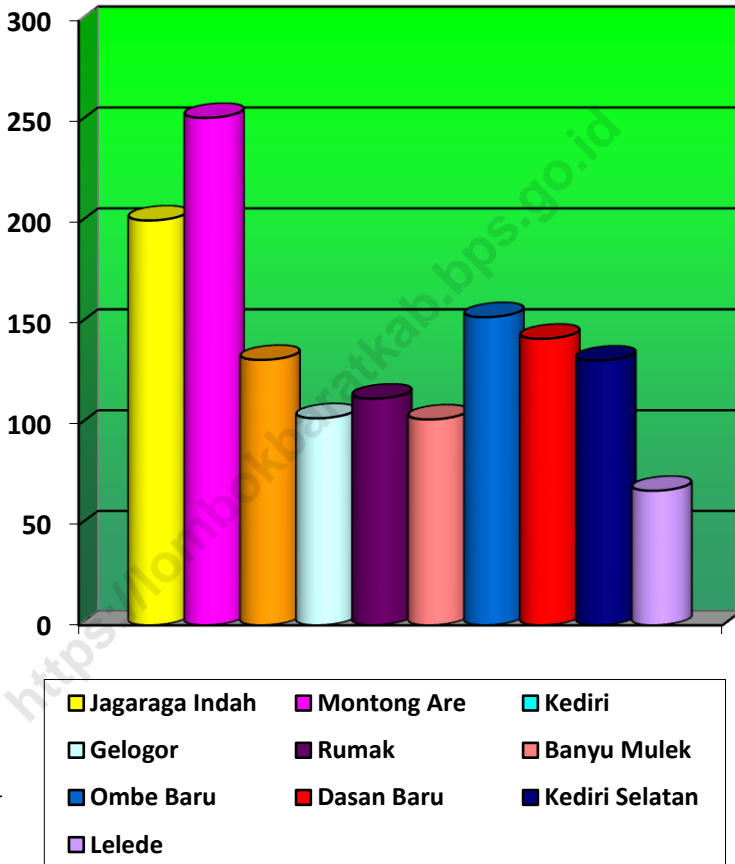
**TABEL 1. 5.**  
*TABLE*

**JARAK ANTARA IBUKOTA KECAMATAN  
KE DESA – DESA DI KECAMATAN KEDIRI**  
*Distance between Sub District Capital  
and Villages in Kediri Sub District*  
**2017**

<b>Desa</b>	<b>Jarak (Km)</b>
<b>(1)</b>	<b>(2)</b>
1. JAGARAGA INDAH	2
2. MONTONG ARE	2
3. KEDIRI	0
4. GELOGOR	2
5. RUMAK	3
6. BANYU MULEK	5
7. OMBE BARU	3
8. DASAN BARU	7
9. KEDIRI SELATAN	1
10. LELEDE	4

Sumber : Badan Pusat Statistik Kabupaten Lombok Barat

**GRAFIK 1.**  
**LUAS TANAH SAWAH DI KECAMATAN KEDIRI (Ha)**  
*Wetland Area of Kediri Sub District by Village (Ha)*  
**2017**



Sumber : Kantor Desa Di Kecamatan Kediri

<https://lombokkab.bps.go.id>

**PEMERINTAHAN**  
*Government*

**2**



**BAB II  
PEMERINTAHAN****CHAPTER II  
GOVERNMENT**

Pemerintahan yang baik akan mempertimbangkan segala aspek yang diperlukan bagi masyarakat untuk berkembang. Pemerintahan yang baik akan menata sedemikian rupa agar pembangunan dapat dilaksanakan secara adil dan merata sehingga kesejahteraan dapat dicapai oleh setiap lapisan masyarakat.

Secara umum bab berikut memberikan gambaran mengenai pembagian wilayah administrasi di Kecamatan Kediri, banyaknya aparat pemerintahan yang ada, dan banyaknya lembaga-lembaga lain yang mendukung kelancaran jalannya pemerintahan di Kecamatan Kediri berikut.

*Good Government will consider all aspects needed to develop. Good government will do all efforts so that development could be carried thoroughly and in a good manner based on equality. Therefor prosperity can be achieved by the whole citizen.*

*In general, this chapter gives images in words and number about administrative area in Kediri Sub District, number of apparatuses and other institutions involve in the development of Kediri Subdistrict.*





**TABEL 2. 1. PEMBAGIAN WILAYAH ADMINISTRASI KECAMATAN KEDIRI  
DIRINCI MENURUT DESA**  
*Administrative Area of Kediri Sub District by Village  
2017*

<b>Desa</b>	<b>Jumlah Dusun</b>	<b>Jumlah RW</b>	<b>Jumlah RT</b>
<b>(1)</b>	<b>(2)</b>	<b>(3)</b>	<b>(4)</b>
1. JAGARAGA INDAH	10	-	27
2. MONTONG ARE	12	-	-
3. KEDIRI	8	-	34
4. GELOGOR	7	-	32
5. RUMAK	4	-	25
6. BANYU MULEK	10	-	39
7. OMBE BARU	5	-	25
8. DASAN BARU	7	-	17
9. KEDIRI SELATAN	6	-	43
10. LELEDE	6	-	20
<b>Jumlah / Total</b>	<b>75</b>	<b>-</b>	<b>262</b>

Sumber : Kantor Desa

**TABEL 2. 2.**  
TABLE

**BANYAKNYA APARAT PEMERINTAHAN DESA  
DI KECAMATAN KEDIRI**  
*Village Apparatuses of Kediri Sub District*  
**2017**

Desa	Perangkat Desa	Kepala Dusun	Ketua RT	Peng hulu	Pekasih
(1)	(2)	(3)	(4)	(5)	(6)
1. JAGARAGA INDAH	7	10	28	1	2
2. MONTONG ARE	7	12	-	1	2
3. KEDIRI	7	8	38	1	3
4. GELOGOR	7	7	31	1	2
5. RUMAK	7	4	24	1	4
6. BANYU MULEK	7	10	41	1	4
7. OMBE BARU	7	5	37	1	5
8. DASAN BARU	7	7	17	1	1
9. KEDIRI SELATAN	7	6	24	1	2
10. LELEDE	7	6	20	1	2
<b>Jumlah / Total</b>	<b>70</b>	<b>75</b>	<b>260</b>	<b>10</b>	<b>27</b>

Sumber : Kantor Desa

**TABEL 2. 3.**  
*TABLE*

**BANYAKNYA DESA SWAKARSA, SWADAYA,  
DAN SWASEMBADA DI KECAMATAN KEDIRI**  
*Number of Village by Type of Village in Kediri Sub District*  
**2017**

<b>Desa</b>	<b>Swadaya</b>	<b>Swakarya</b>	<b>Swasembada</b>
<b>(1)</b>	<b>(2)</b>	<b>(3)</b>	<b>(4)</b>
1. JAGARAGA INDAH	-	1	-
2. MONTONG ARE	-	1	-
3. KEDIRI	-	-	1
4. GELOGOR	-	1	-
5. RUMAK	-	-	1
6. BANYU MULEK	-	1	-
7. OMBE BARU	1	-	-
8. DASAN BARU	1	-	-
9. KEDIRI SELATAN	1	-	-
10. LELEDE	1	-	-
<b>Jumlah / Total</b>	<b>4</b>	<b>4</b>	<b>2</b>

Sumber : Kantor Desa

**TABEL 2. 4.**  
TABLE

**BANYAKNYA SARANA PEREKONOMIAN  
KECAMATAN KEDIRI DIRINCI MENURUT DESA**  
*Number of Economic Facility in Kediri Sub District by Village*  
**2017**

Desa	Pasar Umum	Hotel/ Akomodasi lainnya	Toko/ Kios	Warung
(1)	(2)	(3)	(4)	(5)
1. JAGARAGA INDAH	1	-	36	-
2. MONTONG ARE	-	-	84	5
3. KEDIRI	1	-	26	4
4. GELOGOR	-	-	30	5
5. RUMAK	-	-	40	6
6. BANYU MULEK	1	-	23	-
7. OMBE BARU	-	-	18	2
8. DASAN BARU	-	-	8	-
9. KEDIRI SELATAN	-	-	58	1
10. LELEDE	-	-	17	-
<b>Jumlah / Total</b>	<b>3</b>	<b>-</b>	<b>340</b>	<b>23</b>

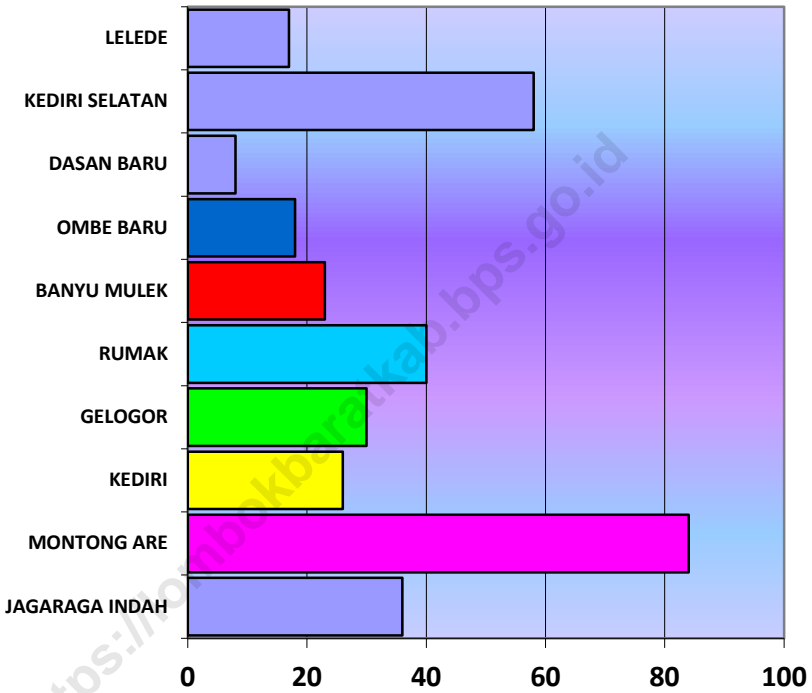
Sumber : Kantor Desa

**TABEL 2. 4. LANJUTAN**  
**TABLE**      *Continued*

Desa	KUD	Bank	LKP	Pegadaian
(1)	(6)	(7)	(8)	(9)
1. JAGARAGA INDAH	-	-	-	-
2. MONTONG ARE	-	-	-	-
3. KEDIRI	-	3	-	2
4. GELOGOR	1	-	-	-
5. RUMAK	-	1	-	1
6. BANYU MULEK	-	-	-	-
7. OMBE BARU	-	-	-	-
8. DASAN BARU	-	-	-	-
9. KEDIRI SELATAN	-	-	-	-
10. LELEDE	-	-	-	-
<b>Jumlah / Total</b>	<b>1</b>	<b>4</b>	<b>-</b>	<b>3</b>

Sumber : Kantor Desa

**GRAFIK 2.**  
**JUMLAH TOKO/ KIOS DI KECAMATAN KEDIRI**  
*Number of Store /Mini Market in Kediri Sub District*  
**2017**



Sumber : Kantor Desa

<https://lombokbontokab.bps.go.id>

# **PENDUDUK**

*Population*

**3**





**BAB III  
PENDUDUK****CHAPTER III  
POPULATION**

Penduduk merupakan obyek pelaksana pembangunan, dan demi pembangunan pula diperlukan sumber daya manusia yang berkualitas. Banyaknya jumlah penduduk yang dimiliki oleh suatu wilayah merupakan potensi yang ada pada wilayah itu, sehingga diperlukan langkah pengembangan dan pengelolaan yang tepat agar potensi tersebut dapat dimanfaatkan sebaik-baiknya demi kesejahteraan penduduk tersebut.

Jumlah penduduk, rumah tangga, pola kependudukan, migrasi baik masuk maupun keluar, dan hal-hal lain yang berkaitan dengan mobilitas penduduk di Kecamatan Kediri selama Tahun 2017 dijelaskan dalam tabel-tabel berikut.

*Population are objects of development, and for the development it self qualified human resources is definately required. Number of population in a region is a potention of the region, and therefor strategic movement to enhance and manage that potention should be generalized so that it can be usefull for the better and prosperity of the population it self.*

*Number of population, household, population pattern, in migration and also outmgration, and other informations conected to mobility of Kediri Sub District population during 2017 are described in this chapter.*



**TABEL 3. 1.**  
*TABLE*

**JUMLAH PENDUDUK KECAMATAN KEDIRI  
DIRINCI MENURUT JENIS KELAMIN DAN DESA**  
*Population of Kediri Sub District by Sex and Village*  
**2017**

<b>Desa</b>	<b>Laki - Laki</b>	<b>Perempuan</b>	<b>Jumlah</b>
<b>(1)</b>	<b>(2)</b>	<b>(3)</b>	<b>(4)</b>
1. JAGARAGA INDAH	2.706	2.841	5.547
2. MONTONG ARE	2.513	2.631	5.144
3. KEDIRI	5.110	5.326	10.436
4. GELOGOR	3.204	3.386	6.590
5. RUMAK	2.593	2.736	5.329
6. BANYU MULEK	3.994	4.222	8.216
7. OMBE BARU	2.269	2.390	4.659
8. DASAN BARU	1.673	1.763	3.436
9. KEDIRI SELATAN	3.381	3.521	6.902
10. LELEDE	1.446	1.528	2.974
<b>Jumlah / Total</b>	<b>28.889</b>	<b>30.344</b>	<b>59.233</b>

Sumber : Badan Pusat Statistik Kabupaten Lombok Barat

**TABEL 3. 2. LUAS WILAYAH, JUMLAH PENDUDUK DAN KEPADATAN  
PENDUDUK KECAMATAN KEDIRI DIRINCI MENURUT DESA**  
*Area, Population and Population Density  
of Kediri Sub District by Village*  
**2017**

Desa	Luas Wilayah	Jumlah Penduduk	Kepadatan Penduduk (jiwa/Km2)
(1)	(2)	(3)	(4)
1. JAGARAGA INDAH	3,20	5.547	1.733
2. MONTONG ARE	2,81	5.144	1.831
3. KEDIRI	2,92	10.436	3.574
4. GELOGOR	1,68	6.590	3.923
5. RUMAK	3,23	5.329	1.650
6. BANYU MULEK	1,33	8.216	6.177
7. OMBE BARU	1,79	4.659	2.603
8. DASAN BARU	1,78	3.436	1.930
9. KEDIRI SELATAN	1,80	6.902	3.834
10. LELEDE	1,10	2.974	2.704
<b>Jumlah / Total</b>	<b>21,64</b>	<b>59.233</b>	<b>2.737</b>

Sumber : Badan Pusat Statistik Kabupaten Lombok Barat

**TABEL 3. 3.**  
*TABLE*

**JUMLAH PENDUDUK KECAMATAN KEDIRI  
MENURUT JENIS KELAMIN, KEWARGANEGARAAN DAN DESA**  
*Population of Kediri Sub District  
by Sex, Citizenship and Village  
2017*

Desa	WNI		WNA		Jumlah
	Laki-laki	Perem- puan	Laki- laki	Pere- m puan	
(1)	(2)	(3)	(4)	(5)	(6)
1. JAGARAGA INDAH	2.706	2.841	-	-	5.547
2. MONTONG ARE	2.513	2.631	-	-	5.144
3. KEDIRI	5.110	5.326	-	-	10.436
4. GELOGOR	3.204	3.386	-	-	6.590
5. RUMAK	2.593	2.736	-	-	5.329
6. BANYU MULEK	3.994	4.222	-	-	8.216
7. OMBE BARU	2.269	2.390	-	-	4.659
8. DASAN BARU	1.673	1.763	-	-	3.436
9. KEDIRI SELATAN	3.381	3.521	-	-	6.902
10. LELEDE	1.446	1.528	-	-	2.974
<b>Jumlah / Total</b>	<b>28.889</b>	<b>30.344</b>	-	-	<b>59.233</b>

Sumber : Badan Pusat Statistik Kabupaten Lombok Barat

**TABEL 3. 4.**  
TABLE

**JUMLAH PENDUDUK KECAMATAN KEDIRI  
MENURUT JENIS KELAMIN DAN RASIO JENIS KELAMIN  
Population of Kediri Sub District by Sex and Sex Ratio  
2017**

Desa	Laki - Laki	Perempuan	Rasio Jenis Kelamin
(1)	(2)	(3)	(4)
1. JAGARAGA INDAH	2.706	2.841	95,25
2. MONTONG ARE	2.513	2.631	95,52
3. KEDIRI	5.110	5.326	95,94
4. GELOGOR	3.204	3.386	94,62
5. RUMAK	2.593	2.736	94,77
6. BANYU MULEK	3.994	4.222	94,60
7. OMBE BARU	2.269	2.390	94,94
8. DASAN BARU	1.673	1.763	94,90
9. KEDIRI SELATAN	3.381	3.521	96,02
10. LELEDE	1.446	1.528	94,63
<b>Jumlah / Total</b>	<b>28.889</b>	<b>30.344</b>	<b>95,20</b>

Sumber : Badan Pusat Statistik Kabupaten Lombok Barat

**TABEL 3. 5. JUMLAH PENDUDUK, RUMAH TANGGA DAN RATA-RATA ANGGOTA RUMAH TANGGA DI KECAMATAN KEDIRI**  
*Population, Household and Average Household Member in Kediri Sub District*  
**2017**

Desa	Jumlah Penduduk	Jumlah Rumah tangga	Rata-Rata Anggota Rumah tangga
(1)	(2)	(3)	(4)
1. JAGARAGA INDAH	5.547	1.535	3,61
2. MONTONG ARE	5.144	1.380	3,73
3. KEDIRI	10.436	2.274	4,59
4. GELOGOR	6.590	1.704	3,87
5. RUMAK	5.329	1.344	3,97
6. BANYU MULEK	8.216	2.237	3,67
7. OMBE BARU	4.659	1.248	3,73
8. DASAN BARU	3.436	917	3,75
9. KEDIRI SELATAN	6.902	1.722	4,01
10. LELEDE	2.974	951	3,13
<b>Jumlah / Total</b>	<b>59.233</b>	<b>15.312</b>	<b>3,87</b>

Sumber : Badan Pusat Statistik Kabupaten Lombok Barat

**TABEL 3. 6.**

TABLE

**JUMLAH PENDUDUK KECAMATAN KEDIRI  
DIRINCI MENURUT KELOMPOK UMUR DAN DESA**  
*Population by Age Group and Village in Kediri Sub District*  
**2017**

Desa	0 - 4	5 - 9	10 - 14	15 - 19
(1)	(2)	(3)	(4)	(5)
1. JAGARAGA INDAH	657	574	551	544
2. MONTONG ARE	506	490	568	712
3. KEDIRI	1.001	952	1.430	1.608
4. GELOGOR	641	562	656	647
5. RUMAK	510	499	525	539
6. BANYU MULEK	707	769	752	844
7. OMBE BARU	479	522	483	419
8. DASAN BARU	327	344	330	338
9. KEDIRI SELATAN	656	617	1.021	1.064
10. LELEDE	256	287	303	306
<b>Jumlah / Total</b>	<b>5.740</b>	<b>5.616</b>	<b>6.619</b>	<b>7.021</b>

Sumber : Badan Pusat Statistik Kabupaten Lombok Barat



**TABEL 3. 6. LANJUTAN**  
**TABLE**      *Continued*

<b>Desa</b>	<b>20 - 24</b>	<b>25 - 29</b>	<b>30 - 34</b>	<b>35 - 39</b>
<b>(1)</b>	<b>(6)</b>	<b>(7)</b>	<b>(8)</b>	<b>(9)</b>
1. JAGARAGA INDAH	520	448	390	397
2. MONTONG ARE	449	410	378	347
3. KEDIRI	932	797	776	602
4. GELOGOR	644	607	507	458
5. RUMAK	518	475	399	419
6. BANYU MULEK	735	753	642	607
7. OMBE BARU	410	423	414	331
8. DASAN BARU	379	306	246	236
9. KEDIRI SELATAN	610	524	496	401
10. LELEDE	264	277	231	217
<b>Jumlah / Total</b>	<b>5.461</b>	<b>5.020</b>	<b>4.479</b>	<b>4.015</b>

Sumber : Badan Pusat Statistik Kabupaten Lombok Barat

**TABEL 3. 6. LANJUTAN**  
**TABLE Continued**

Desa	40 - 44	45 - 49	50 - 54	55 - 59
(1)	(10)	(11)	(12)	(13)
1. JAGARAGA INDAH	325	284	244	180
2. MONTONG ARE	331	236	221	135
3. KEDIRI	559	387	383	309
4. GELOGOR	387	336	293	269
5. RUMAK	335	313	223	186
6. BANYU MULEK	573	429	373	337
7. OMBE BARU	231	233	202	158
8. DASAN BARU	215	191	125	142
9. KEDIRI SELATAN	356	254	238	190
10. LELEDE	184	152	133	112
<b>Jumlah / Total</b>	<b>3.496</b>	<b>2.815</b>	<b>2.435</b>	<b>2.018</b>

Sumber : Badan Pusat Statistik Kabupaten Lombok Barat

**TABEL 3. 6. LANJUTAN**  
 TABLE Continued

Desa	60 - 64	65 +	Jumlah
(1)	(14)	(15)	(16)
1. JAGARAGA INDAH	135	298	5.547
2. MONTONG ARE	141	220	5.144
3. KEDIRI	252	448	10.436
4. GELOGOR	201	382	6.590
5. RUMAK	135	253	5.329
6. BANYU MULEK	273	422	8.216
7. OMBE BARU	131	223	4.659
8. DASAN BARU	106	151	3.436
9. KEDIRI SELATAN	175	300	6.902
10. LELEDE	99	153	2.974
<b>Jumlah / Total</b>	<b>1.648</b>	<b>2.850</b>	<b>59.233</b>

Sumber : Badan Pusat Statistik Kabupaten Lombok Barat

**TABEL 3. 7. JUMLAH PENDUDUK, RUMAH TANGGA DAN RATA-RATA ANGGOTA RUMAH TANGGA DI KECAMATAN KEDIRI**  
*Population, Household and Average Household Member of Kediri Sub District*  
**2002 - 2017**

Tahun	Jumlah Penduduk	Jumlah Rumahtangga	Rata-Rata Anggota Rumahtangga
(1)	(2)	(3)	(4)
2002	49.031	11.951	4
2003	49.834	12.027	4
2004	50.298	12.299	4
2005	50.784	12.635	4
2006	54.698	13.680	4
2007	55.616	15.154	4
2008	57.058	16.332	3
2009	57.843	17.480	3
2010	54.204	14.039	4
2011	54.771	14.180	4
2012	55.414	14.367	4
2013	56.070	14.586	4
2017	58.254	15.099	4
2017	59.233	15.312	4

Sumber : Badan Pusat Statistik Kabupaten Lombok Barat

**TABEL 3. 8.**  
*TABLE*

**RATA-RATA LAJU PERTUMBUHAN PENDUDUK  
KECAMATAN KEDIRI MENURUT DESA  
BERDASARKAN SP TAHUN 2000 DAN 2010**  
*Average population Growth of Kediri Sub District  
by Village Based on Population Cencus on 2000 and 2010*

Desa	Penduduk Hasil SP 2000	Penduduk Hasil SP 2010	Laju Pertumbuhan Penduduk
(1)	(2)	(3)	(4)
1. JAGARAGA INDAH	4.361	5.030	1,05
2. MONTONG ARE	4.178	4.726	1,05
3. KEDIRI	15.233	16.157	1,05
4. GELOGOR	5.622	5.983	1,05
5. RUMAK	8.296	4.823	1,05
6. BANYU MULEK	12.588	10.139	1,04
7. OMBE BARU	-	4.231	1,04
8. DASAN BARU	-	3.115	1,05
9. KEDIRI SELATAN	*	*	*
10. LELEDE	*	*	*
<b>Jumlah / Total</b>	<b>50.278</b>	<b>54.204</b>	<b>1,05</b>

Sumber : Badan Pusat Statistik Kabupaten Lombok Barat

Ket : \* masih gabung dengan desa induk

**TABEL 3. 9.**  
TABLE

**JUMLAH BAYI (0-4 TAHUN) DI KECAMATAN KEDIRI  
MENURUT JENIS KELAMIN DAN DESA**  
*Population of Infant (0-4 Years Old)  
in Kediri Sub District by Sex and Village*  
**2017**

Desa	Laki-Laki	Perempuan	Jumlah
(1)	(2)	(3)	(4)
1. JAGARAGA INDAH	335	322	657
2. MONTONG ARE	257	249	506
3. KEDIRI	508	493	1.001
4. GELOGOR	326	315	641
5. RUMAK	259	251	510
6. BANYU MULEK	361	346	707
7. OMBE BARU	244	235	479
8. DASAN BARU	166	161	327
9. KEDIRI SELATAN	333	323	656
10. LELEDE	131	125	256
<b>Jumlah / Total</b>	<b>2.920</b>	<b>2.820</b>	<b>5.740</b>

Sumber : Badan Pusat Statistik Kabupaten Lombok Barat

**TABEL 3. 10.**  
*TABLE*

**JUMLAH BALITA (5-9 TAHUN) DI KECAMATAN KEDIRI  
MENURUT JENIS KELAMIN DAN DESA**  
*Population of Toddler (5-9 Years Old)  
in Kediri Sub District by Sex and Village  
2017*

Desa	Laki-Laki	Perempuan	Jumlah
(1)	(2)	(3)	(4)
1. JAGARAGA INDAH	288	286	574
2. MONTONG ARE	245	245	490
3. KEDIRI	477	475	952
4. GELOGOR	283	279	562
5. RUMAK	251	248	499
6. BANYU MULEK	388	381	769
7. OMBE BARU	263	259	522
8. DASAN BARU	173	171	344
9. KEDIRI SELATAN	309	308	617
10. LELEDE	145	142	287
<b>Jumlah / Total</b>	<b>2.822</b>	<b>2.794</b>	<b>5.616</b>

Sumber : Badan Pusat Statistik Kabupaten Lombok Barat

**TABEL 3. 11.**  
TABLE

**JUMLAH ANAK-ANAK USIA 10 – 14 TAHUN**  
**DI KECAMATAN KEDIRI MENURUT JENIS KELAMIN DAN DESA**  
*Children Age 10 – 14 years*  
*in Kediri Sub District by Sex and Village*  
**2017**

Desa	Laki-Laki	Perempuan	Jumlah
(1)	(2)	(3)	(4)
1. JAGARAGA INDAH	283	268	551
2. MONTONG ARE	291	277	568
3. KEDIRI	730	700	1.430
4. GELOGOR	337	319	656
5. RUMAK	270	255	525
6. BANYU MULEK	387	365	752
7. OMBE BARU	249	234	483
8. DASAN BARU	169	161	330
9. KEDIRI SELATAN	522	499	1.021
10. LELEDE	155	148	303
<b>Jumlah / Total</b>	<b>3.393</b>	<b>3.226</b>	<b>6.619</b>

Sumber : Badan Pusat Statistik Kabupaten Lombok Barat



**TABEL 3. 12.**  
*TABLE*

**BANYAKNYA PENDUDUK USIA 15 - 19 TAHUN**  
**DI KECAMATAN KEDIRI MENURUT JENIS KELAMIN DAN DESA**  
*Population Age 15-19 Years*  
*in Kediri Sub District by Sex and Village*  
**2017**

<b>Desa</b>	<b>Laki-Laki</b>	<b>Perempuan</b>	<b>Jumlah</b>
<b>(1)</b>	<b>(2)</b>	<b>(3)</b>	<b>(4)</b>
1. JAGARAGA INDAH	288	256	544
2. MONTONG ARE	377	335	712
3. KEDIRI	848	760	1.608
4. GELOGOR	343	304	647
5. RUMAK	285	254	539
6. BANYU MULEK	447	397	844
7. OMBE BARU	222	197	419
8. DASAN BARU	178	160	338
9. KEDIRI SELATAN	560	504	1.064
10. LELEDE	162	144	306
<b>Jumlah / Total</b>	<b>3.710</b>	<b>3.311</b>	<b>7.021</b>

Sumber : Badan Pusat Statistik Kabupaten Lombok Barat

**TABEL 3. 13.**  
TABLE

**JUMLAH PENDUDUK USIA 15 TAHUN KE ATAS  
DI KECAMATAN KEDIRI MENURUT JENIS KELAMIN DAN DESA**  
*Population Age Above 15 Years  
by Sex and Village in Kediri Sub District*  
**2017**

Desa	Laki-Laki	Perempuan	Jumlah
(1)	(2)	(3)	(4)
1. JAGARAGA INDAH	1.800	1.965	3.765
2. MONTONG ARE	1.720	1.860	3.580
3. KEDIRI	3.395	3.658	7.053
4. GELOGOR	2.258	2.473	4.731
5. RUMAK	1.813	1.982	3.795
6. BANYU MULEK	2.858	3.130	5.988
7. OMBE BARU	1.513	1.662	3.175
8. DASAN BARU	1.165	1.270	2.435
9. KEDIRI SELATAN	2.217	2.391	4.608
10. LELEDE	1.015	1.113	2.128
<b>Jumlah / Total</b>	<b>19.754</b>	<b>21.504</b>	<b>41.258</b>

Sumber : Badan Pusat Statistik Kabupaten Lombok Barat

**TABEL 3. 14.**

TABLE

**JUMLAH PENDUDUK USIA 20 – 39 TAHUN  
DI KECAMATAN KEDIRI MENURUT JENIS KELAMIN DAN DESA**  
*Population Age 20 – 39 Years  
by Sex and Village in Kediri Sub District*  
**2017**

Desa	Laki-Laki	Perempuan	Jumlah
(1)	(2)	(3)	(4)
1. JAGARAGA INDAH	830	925	1.755
2. MONTONG ARE	745	839	1.584
3. KEDIRI	1.462	1.645	3.107
4. GELOGOR	1.045	1.171	2.216
5. RUMAK	857	954	1.811
6. BANYU MULEK	1.287	1.450	2.737
7. OMBE BARU	745	833	1.578
8. DASAN BARU	552	615	1.167
9. KEDIRI SELATAN	956	1.075	2.031
10. LELEDE	468	521	989
<b>Jumlah / Total</b>	<b>8.947</b>	<b>10.028</b>	<b>18.975</b>

Sumber : Badan Pusat Statistik Kabupaten Lombok Barat

**TABEL 3. 15.**  
TABLE

**JUMLAH PENDUDUK USIA 40 - 64 TAHUN**  
**DI KECAMATAN KEDIRI MENURUT JENIS KELAMIN DAN DESA**  
*Population Age 40 - 64 Years*  
*by Sex and Village in Kediri Sub District*  
**2017**

Desa	Laki-Laki	Perempuan	Jumlah
(1)	(2)	(3)	(4)
1. JAGARAGA INDAH	544	624	1.168
2. MONTONG ARE	496	568	1.064
3. KEDIRI	879	1.011	1.890
4. GELOGOR	694	792	1.486
5. RUMAK	554	638	1.192
6. BANYU MULEK	930	1.055	1.985
7. OMBE BARU	443	512	955
8. DASAN BARU	365	414	779
9. KEDIRI SELATAN	564	649	1.213
10. LELEDE	315	365	680
<b>Jumlah / Total</b>	<b>5.784</b>	<b>6.628</b>	<b>12.412</b>

Sumber : Badan Pusat Statistik Kabupaten Lombok Barat

**TABEL 3. 16.**  
*TABLE*

**JUMLAH PENDUDUK USIA 65 TAHUN KE ATAS  
DI KECAMATAN KEDIRI MENURUT JENIS KELAMIN DAN DESA**  
*Population Age Above 65 Years  
by Sex and Village in Kediri Sub District*  
**2017**

<b>Desa</b>	<b>Laki-Laki</b>	<b>Perempuan</b>	<b>Jumlah</b>
<b>(1)</b>	<b>(2)</b>	<b>(3)</b>	<b>(4)</b>
1. JAGARAGA INDAH	138	160	298
2. MONTONG ARE	102	118	220
3. KEDIRI	206	242	448
4. GELOGOR	176	206	382
5. RUMAK	117	136	253
6. BANYU MULEK	194	228	422
7. OMBE BARU	103	120	223
8. DASAN BARU	70	81	151
9. KEDIRI SELATAN	137	163	300
10. LELEDE	70	83	153
<b>Jumlah / Total</b>	<b>1.313</b>	<b>1.537</b>	<b>2.850</b>

Sumber : Badan Pusat Statistik Kabupaten Lombok Barat

**TABEL 3. 17.**  
TABLE

**JUMLAH PENDUDUK USIA 10 TAHUN KE ATAS  
DI KECAMATAN KEDIRI MENURUT JENIS KELAMIN DAN DESA**  
*Population Age Above 10 Years  
by Sex and Village in Kediri Sub District*  
**2017**

Desa	Laki-Laki	Perempuan	Jumlah
(1)	(2)	(3)	(4)
1. JAGARAGA INDAH	2.083	2.233	4.316
2. MONTONG ARE	2.011	2.137	4.148
3. KEDIRI	4.125	4.358	8.483
4. GELOGOR	2.595	2.792	5.387
5. RUMAK	2.083	2.237	4.320
6. BANYU MULEK	3.245	3.495	6.740
7. OMBE BARU	1.762	1.896	3.658
8. DASAN BARU	1.334	1.431	2.765
9. KEDIRI SELATAN	2.739	2.890	5.629
10. LELEDE	1.170	1.261	2.431
<b>Jumlah / Total</b>	<b>23.147</b>	<b>24.730</b>	<b>47.877</b>

Sumber : Badan Pusat Statistik Kabupaten Lombok Barat

**TABEL 3. 18. JUMLAH PENDUDUK USIA KERJA PRODUKTIF (15 – 64 TAHUN)  
DI KECAMATAN KEDIRI MENURUT JENIS KELAMIN DAN DESA**  
*Population of Productive Age (15-64 Years Old)  
by Sex and Village in Kediri Sub District  
2017*

Desa	Laki-Laki	Perempuan	Jumlah
(1)	(2)	(3)	(4)
1. JAGARAGA INDAH	1.662	1.805	3.467
2. MONTONG ARE	1.618	1.742	3.360
3. KEDIRI	3.189	3.416	6.605
4. GELOGOR	2.082	2.267	4.349
5. RUMAK	1.696	1.846	3.542
6. BANYU MULEK	2.664	2.902	5.566
7. OMBE BARU	1.410	1.542	2.952
8. DASAN BARU	1.095	1.189	2.284
9. KEDIRI SELATAN	2.080	2.228	4.308
10. LELEDE	945	1.030	1.975
<b>Jumlah / Total</b>	<b>18.441</b>	<b>19.967</b>	<b>38.408</b>

Sumber : Badan Pusat Statistik Kabupaten Lombok Barat

**TABEL 3. 19.**

TABLE

**JUMLAH PENDUDUK USIA 5 - 6 TAHUN  
DI KECAMATAN KEDIRI MENURUT JENIS KELAMIN DAN DESA**  
*Population Age 5 - 6 Years  
by Sex and Village in Kediri Sub District*  
**2017**

Desa	Laki-Laki	Perempuan	Jumlah
(1)	(2)	(3)	(4)
1. JAGARAGA INDAH	118	118	236
2. MONTONG ARE	94	95	189
3. KEDIRI	169	171	340
4. GELOGOR	111	110	221
5. RUMAK	99	99	198
6. BANYU MULEK	152	152	304
7. OMBE BARU	105	104	209
8. DASAN BARU	69	69	138
9. KEDIRI SELATAN	106	108	214
10. LELEDE	56	56	112
<b>Jumlah / Total</b>	<b>1.079</b>	<b>1.082</b>	<b>2.161</b>

Sumber : Badan Pusat Statistik Kabupaten Lombok Barat



**TABEL 3. 20.**

TABLE

**JUMLAH PENDUDUK USIA 7 - 12 TAHUN  
DI KECAMATAN KEDIRI MENURUT JENIS KELAMIN DAN DESA**  
*Population Age 7 - 12 Years  
by Sex and Village in Kediri Sub District  
2017*

Desa	Laki-Laki	Perempuan	Jumlah
(1)	(2)	(3)	(4)
1. JAGARAGA INDAH	339	331	670
2. MONTONG ARE	314	308	622
3. KEDIRI	716	702	1.418
4. GELOGOR	369	359	728
5. RUMAK	311	302	613
6. BANYU MULEK	463	446	909
7. OMBE BARU	310	301	611
8. DASAN BARU	205	200	405
9. KEDIRI SELATAN	496	485	981
10. LELEDE	181	174	355
<b>Jumlah / Total</b>	<b>3.704</b>	<b>3.608</b>	<b>7.312</b>

Sumber : Badan Pusat Statistik Kabupaten Lombok Barat

**TABEL 3. 21.**

TABLE

**JUMLAH PENDUDUK USIA 13 - 15 TAHUN  
DI KECAMATAN KEDIRI MENURUT JENIS KELAMIN DAN DESA**  
*Population Age 13 - 15 Years  
by Sex and Village in Kediri Sub District*  
**2017**

Desa	Laki-Laki	Perempuan	Jumlah
(1)	(2)	(3)	(4)
1. JAGARAGA INDAH	173	156	329
2. MONTONG ARE	202	185	387
3. KEDIRI	496	459	955
4. GELOGOR	209	191	400
5. RUMAK	167	152	319
6. BANYU MULEK	247	226	473
7. OMBE BARU	144	129	273
8. DASAN BARU	103	95	198
9. KEDIRI SELATAN	348	322	670
10. LELEDE	96	90	186
<b>Jumlah / Total</b>	<b>2.185</b>	<b>2.005</b>	<b>4.190</b>

Sumber : Badan Pusat Statistik Kabupaten Lombok Barat

**TABEL 3. 22.**

TABLE

**JUMLAH PENDUDUK USIA 16 - 18 TAHUN  
DI KECAMATAN KEDIRI MENURUT JENIS KELAMIN DAN DESA**  
*Population Age 16 - 18 Years  
by Sex and Village in Kediri Sub District*  
**2017**

Desa	Laki-Laki	Perempuan	Jumlah
(1)	(2)	(3)	(4)
1. JAGARAGA INDAH	173	153	326
2. MONTONG ARE	236	208	444
3. KEDIRI	527	469	996
4. GELOGOR	206	180	386
5. RUMAK	173	153	326
6. BANYU MULEK	274	241	515
7. OMBE BARU	132	117	249
8. DASAN BARU	106	94	200
9. KEDIRI SELATAN	346	309	655
10. LELEDE	98	86	184
<b>Jumlah / Total</b>	<b>2.271</b>	<b>2.010</b>	<b>4.281</b>

Sumber : Badan Pusat Statistik Kabupaten Lombok Barat

**TABEL 3. 23.**

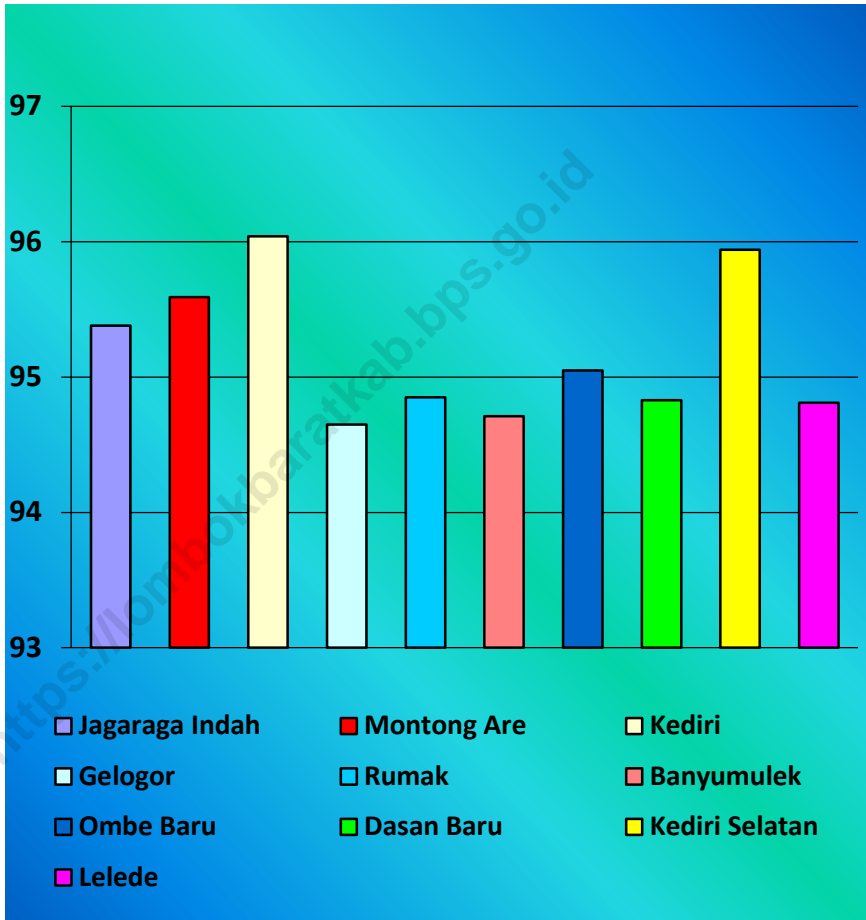
TABLE

**JUMLAH PENDUDUK USIA 19 - 24 TAHUN  
DI KECAMATAN KEDIRI MENURUT JENIS KELAMIN DAN DESA**  
*Population Age 19 - 24 Years  
by Sex and Village in Kediri Sub District*  
**2017**

Desa	Laki-Laki	Perempuan	Jumlah
(1)	(2)	(3)	(4)
1. JAGARAGA INDAH	314	314	628
2. MONTONG ARE	289	288	577
3. KEDIRI	608	605	1.213
4. GELOGOR	388	386	774
5. RUMAK	313	312	625
6. BANYU MULEK	451	448	899
7. OMBE BARU	246	246	492
8. DASAN BARU	226	224	450
9. KEDIRI SELATAN	396	396	792
10. LELEDE	164	159	323
<b>Jumlah / Total</b>	<b>3.395</b>	<b>3.378</b>	<b>6.773</b>

Sumber : Badan Pusat Statistik Kabupaten Lombok Barat

**GRAFIK 3.**  
**RASIO JENIS KELAMIN DI KECAMATAN KEDIRI**  
*Sex Ratio in Kediri Sub District*  
**2017**



Sumber : Badan Pusat Statistik Kabupaten Lombok Barat



<https://lombokbaratkab.bps.go.id>

**SOSIAL**

*Social*

**4**





**BAB IV  
SOSIAL****CHAPTER IV  
SOCIAL**

Menghadapi era globalisasi, sumber daya manusia yang berkualitas sangat diperlukan. Selain untuk meningkatkan daya saing, sumber daya manusia yang baik dapat menunjang keberhasilan pembangunan. Salah satu cara untuk meningkatkan kualitas sumber daya manusia adalah melalui pendidikan. Pendidikan yang memadai dan tepat sasaran sejak dini akan dapat meningkatkan kualitas sumber daya manusia yang ada.

Bab berikut akan memberikan gambaran mengenai dunia pendidikan di Kecamatan Kediri, keadaan keluarga berencana, dan kondisi kesehatan dan masalah sosial lainnya selama Tahun 2017.

*Dealing with globalization, human resources which are qualified are a necessary. Good human resources could increase capability and also support the development. One of a way to improve human resource qualification is by education. Adequate and proper education from early age could help improving human resource qualification.*

*This chapter gives description about education in Kediri Sub District, the progress of Family Planning programme and other social information during 2017.*



**TABEL 4. 1.**  
*TABLE*

**JUMLAH SEKOLAH NEGERI DI KECAMATAN KEDIRI  
MENURUT TINGKAT PENDIDIKAN DAN DESA**  
*Number of Public School in Kediri Sub District  
by Level Of Education and Village*  
**2017**

Desa	SD	SLTP	SMU	Perguruan Tinggi
(1)	(2)	(3)	(4)	(5)
1. JAGARAGA INDAH	2	-	-	-
2. MONTONG ARE	3	2	-	-
3. KEDIRI	3	1	-	-
4. GELOGOR	2	-	1	-
5. RUMAK	3	-	-	-
6. BANYU MULEK	5	1	1	-
7. OMBE BARU	2	1	-	-
8. DASAN BARU	1	-	-	-
9. KEDIRI SELATAN	5	-	-	-
10. LELEDE	1	-	-	-
<b>Jumlah / Total</b>	<b>27</b>	<b>5</b>	<b>2</b>	<b>-</b>

Sumber : UPTD Dikpora Kecamatan Kediri

**TABEL 4. 2.**  
*TABLE*

**JUMLAH SEKOLAH DASAR, GURU, MURID DAN FASILITAS  
PENDIDIKAN DI KECAMATAN KEDIRI MENURUT DESA**  
*Number of Elementary School, Teachers, Pupils and Education  
Facilities in Kediri Sub District by Village*  
**2017**

Desa	SD		Guru	Murid
	Inpres	Non Inpres		
(1)	(2)	(3)	(4)	(5)
1. JAGARAGA INDAH	2	-	28	444
2. MONTONG ARE	3	-	39	561
3. KEDIRI	2	-	22	260
4. GELOGOR	2	-	31	430
5. RUMAK	3	-	42	572
6. BANYU MULEK	5	-	64	859
7. OMBE BARU	2	-	39	574
8. DASAN BARU	1	1	13	401
9. KEDIRI SELATAN	5	-	76	1.033
10. LELEDE	1	-	13	235
<b>Jumlah / Total</b>	<b>26</b>	<b>1</b>	<b>367</b>	<b>5.369</b>

Sumber : UPTD Dikpora Kecamatan Kediri

**TABEL 4. 2. LANJUTAN**  
**TABLE** *Continued*

<b>Desa</b>	<b>Lokal</b>	<b>Ruang Kelas</b>	<b>Rumah Dinas Kepala Sekolah</b>	<b>Rumah Dinas Guru</b>
<b>(1)</b>	<b>(6)</b>	<b>(7)</b>	<b>(8)</b>	<b>(9)</b>
1. JAGARAGA INDAH	3	12	2	4
2. MONTONG ARE	4	18	2	7
3. KEDIRI	3	18	5	18
4. GELOGOR	6	30	4	10
5. RUMAK	7	26	3	6
6. BANYU MULEK	6	18	5	11
7. OMBE BARU	3	13	2	3
8. DASAN BARU	2	11	2	4
9. KEDIRI SELATAN	5	35	-	-
10. LELEDE	1	6	1	-
<b>Jumlah / Total</b>	<b>40</b>	<b>187</b>	<b>26</b>	<b>63</b>

Sumber : UPTD Dikpora Kecamatan Kediri

**TABEL 4. 3.**  
**TABLE**

**JUMLAH SLTP/ MTS NEGERI, GURU, DAN MURID  
DI KECAMATAN KEDIRI MENURUT DESA**  
*Number of Junior High School/ Islamic Public Junior High School,  
Teacher and Pupil in Kediri Sub District by Village*  
**2017**

<b>Desa</b>	<b>Sekolah</b>	<b>Guru</b>	<b>Murid</b>
<b>(1)</b>	<b>(2)</b>	<b>(3)</b>	<b>(4)</b>
1. JAGARAGA INDAH	-	-	-
2. MONTONG ARE	2	48	132
3. KEDIRI	1	41	638
4. GELOGOR	-	-	-
5. RUMAK	-	-	-
6. BANYU MULEK	1	34	366
7. OMBE BARU	1	12	63
8. DASAN BARU	-	-	-
9. KEDIRI SELATAN	-	-	-
10. LELEDE	-	-	-
<b>Jumlah / Total</b>	<b>5</b>	<b>135</b>	<b>1.199</b>

Sumber : UPTD Dikpora Kecamatan Kediri

**TABEL 4. 4.**  
**TABLE**

**JUMLAH SMU/ SMK NEGERI, GURU DAN MURID  
DI KECAMATAN KEDIRI MENURUT DESA**  
*Number of Public Senior High School/ Vocational High School,  
Teacher and Pupils in Kediri Sub District by Village*  
**2017**

<b>Desa</b>	<b>Sekolah</b>	<b>Guru</b>	<b>Murid</b>
<b>(1)</b>	<b>(2)</b>	<b>(3)</b>	<b>(4)</b>
1. JAGARAGA INDAH	-	-	-
2. MONTONG ARE	-	-	-
3. KEDIRI	-	-	-
4. GELOGOR	1	54	349
5. RUMAK	-	-	-
6. BANYU MULEK	1	30	51
7. OMBE BARU	-	-	-
8. DASAN BARU	-	-	-
9. KEDIRI SELATAN	-	-	-
10. LELEDE	-	-	-
<b>Jumlah / Total</b>	<b>2</b>	<b>84</b>	<b>400</b>

Sumber : UPTD Dikpora Kecamatan Kediri

**TABEL 4. 5.**

TABLE

**JUMLAH SEKOLAH SWASTA  
DI KECAMATAN KEDIRI MENURUT DESA**  
*Number of Private School in Kediri Sub District by Village*  
**2017**

Desa	TK	Ibtida' yah	Tsana wiyah	Aliyah	P T
(1)	(2)	(3)	(4)	(5)	(6)
1. JAGARAGA INDAH	-	-	-	-	-
2. MONTONG ARE	1	1	1	1	-
3. KEDIRI	1	4	7	5	1
4. GELOGOR	3	2	2	2	1
5. RUMAK	1	-	1	1	-
6. BANYU MULEK	4	-	-	1	-
7. OMBE BARU	-	-	-	-	-
8. DASAN BARU	1	-	1	-	-
9. KEDIRI SELATAN	2	2	1	1	1
10. LELEDE	-	1	1	1	-
<b>Jumlah / Total</b>	<b>13</b>	<b>10</b>	<b>14</b>	<b>12</b>	<b>3</b>

Sumber : UPTD Dikpora Kecamatan Kediri



**TABEL 4. 6.**  
*TABLE*

**JUMLAH MADRASAH IBTIDAIYAH, GURU DAN MURID  
DI KECAMATAN KEDIRI MENURUT DESA**  
*Number Of Islamic Elementary School, teacher and Pupil  
in Kediri Sub District by Village*  
**2017**

<b>Desa</b>	<b>Sekolah</b>	<b>Guru</b>	<b>Murid</b>
<b>(1)</b>	<b>(2)</b>	<b>(3)</b>	<b>(4)</b>
1. JAGARAGA INDAH	-	-	-
2. MONTONG ARE	1	17	147
3. KEDIRI	4	52	474
4. GELOGOR	2	27	235
5. RUMAK	-	-	-
6. BANYU MULEK	-	-	-
7. OMBE BARU	-	-	-
8. DASAN BARU	-	-	-
9. KEDIRI SELATAN	2	25	115
10. LELEDE	1	11	103
<b>Jumlah / Total</b>	<b>10</b>	<b>132</b>	<b>1.074</b>

Sumber : UPTD Dikpora Kecamatan Kediri

**TABEL 4. 7. JUMLAH MADRASAH TSANAWIYAH, GURU DAN MURID  
DI KECAMATAN KEDIRI MENURUT DESA**  
*Number of Islamic Junior High School, teacher and Pupil  
in Kediri Sub District by Village*  
**2017**

Desa	Sekolah	Guru	Murid
(1)	(2)	(3)	(4)
1. JAGARAGA INDAH	-	-	-
2. MONTONG ARE	1	37	186
3. KEDIRI	7	303	3.371
4. GELOGOR	2	49	321
5. RUMAK	1	14	175
6. BANYU MULEK	-	-	82
7. OMBE BARU	-	-	-
8. DASAN BARU	2	14	41
9. KEDIRI SELATAN	6	27	45
10. LELEDE	1	23	115
<b>Jumlah / Total</b>	<b>14</b>	<b>467</b>	<b>4.336</b>

Sumber : UPTD Dikpora Kecamatan Kediri

**TABEL 4. 8.**  
*TABLE*

**JUMLAH MADRASAH ALIYAH, GURU DAN MURID  
DI KECAMATAN KEDIRI MENURUT DESA**  
*Number of Islamic Senior High School, Teacher and Pupil  
in Kediri Sub District by Village*  
**2017**

<b>Desa</b>	<b>Sekolah</b>	<b>Guru</b>	<b>Murid</b>
<b>(1)</b>	<b>(2)</b>	<b>(3)</b>	<b>(4)</b>
1. JAGARAGA INDAH	-	-	-
2. MONTONG ARE	1	25	138
3. KEDIRI	5	226	1.680
4. GELOGOR	2	53	224
5. RUMAK	1	31	113
6. BANYU MULEK	1	19	72
7. OMBE BARU	-	-	-
8. DASAN BARU	-	-	-
9. KEDIRI SELATAN	1	79	438
10. LELEDE	1	23	68
<b>Jumlah / Total</b>	<b>12</b>	<b>456</b>	<b>2.733</b>

Sumber : UPTD Dikpora Kecamatan Kediri

**TABEL 4. 9.**  
*TABLE*

**JUMLAH SARANA KESEHATAN DI KECAMATAN KEDIRI  
DIRINCI MENURUT DESA**  
*Number of Health Facilities in Kediri Sub District by Village*  
**2017**

<b>Desa</b>	<b>Puskesmas</b>	<b>Poskesdes</b>	<b>Tempat Praktek Dokter</b>	<b>Posyandu</b>
<b>(1)</b>	<b>(2)</b>	<b>(3)</b>	<b>(4)</b>	<b>(5)</b>
1. JAGARAGA INDAH	-	1	1	6
2. MONTONG ARE	-	1	-	8
3. KEDIRI	1	1	2	8
4. GELOGOR	-	1	1	5
5. RUMAK	-	2	1	4
6. BANYU MULEK	-	2	-	7
7. OMBE BARU	-	1	-	5
8. DASAN BARU	-	1	-	5
9. KEDIRI SELATAN	-	1	-	6
10. LELEDE	-	-	-	3
<b>Jumlah / Total</b>	<b>1</b>	<b>11</b>	<b>5</b>	<b>57</b>

Sumber : Badan Pusat Statistik Kabupaten Lombok Barat

**TABEL 4. 10.**  
*TABLE*

**JUMLAH TENAGA KESEHATAN DI KECAMATAN KEDIRI  
MENURUT DESA**  
*Number of Paramedics in Kediri Sub District by Village  
2017*

<b>Desa</b>	<b>Dokter</b>	<b>Mantri Kesehatan /Perawat</b>	<b>Bidan</b>	<b>Dukun Bayi</b>
<b>(1)</b>	<b>(2)</b>	<b>(3)</b>	<b>(4)</b>	<b>(5)</b>
1. JAGARAGA INDAH	-	2	2	3
2. MONTONG ARE	1	1	1	2
3. KEDIRI	-	6	1	2
4. GELOGOR	1	5	1	3
5. RUMAK	1	8	5	1
6. BANYU MULEK	-	1	-	-
7. OMBE BARU	2	3	2	4
8. DASAN BARU	-	-	-	-
9. KEDIRI SELATAN	-	6	2	2
10. LELEDE	-	1	1	5
<b>Jumlah / Total</b>	<b>5</b>	<b>33</b>	<b>15</b>	<b>22</b>

Sumber : Badan Pusat Statistik Kabupaten Lombok Barat

**TABEL 4. 11.**  
TABLE

**JUMLAH PESERTA KB AKTIF DI KECAMATAN KEDIRI  
MENURUT JENIS ALAT YANG DIPAKAI DAN DESA**  
*Active Family Planning Member in Kediri Sub District  
by Contraception and Village*  
**2017**

Desa	IUD	MOP	MOW	IMPL
(1)	(2)	(3)	(4)	(5)
1. JAGARAGA INDAH	57	1	8	61
2. MONTONG ARE	73	0	10	78
3. KEDIRI	62	0	0	61
4. GELOGOR	134	0	2	39
5. RUMAK	47	-	6	44
6. BANYU MULEK	72	-	6	93
7. OMBE BARU	63	4	4	39
8. DASAN BARU	61	1	2	91
9. KEDIRI SELATAN	78	-	1	32
10. LELEDE	38	-	1	35
<b>Jumlah / Total</b>	<b>685</b>	<b>6</b>	<b>40</b>	<b>573</b>

Sumber : PLKB

**TABEL 4. 11. LANJUTAN**  
**TABLE** *Continued*

<b>Desa</b>	<b>Suntikan</b>	<b>Pil</b>	<b>Kondom</b>	<b>Jumlah</b>
<b>(1)</b>	<b>(6)</b>	<b>(7)</b>	<b>(8)</b>	<b>(9)</b>
1. JAGARAGA INDAH	521	63	0	711
2. MONTONG ARE	434	179	3	777
3. KEDIRI	873	40	3	1.039
4. GELOGOR	499	38	21	733
5. RUMAK	470	97	1	665
6. BANYU MULEK	502	385	16	1.074
7. OMBE BARU	469	60	8	647
8. DASAN BARU	216	115	14	500
9. KEDIRI SELATAN	541	32	6	690
10. LELEDE	346	22	0	442
<b>Jumlah / Total</b>	<b>4.871</b>	<b>1.031</b>	<b>72</b>	<b>7.278</b>

Sumber : PLKB

**TABEL 4. 12. TAHAPAN KELUARGA SEJAHTERA DI KECAMATAN KEDIRI  
MENURUT UMUR ISTRI DAN DESA**  
*Prosperous Family Stage in Kediri Sub District  
by Village*  
**2017**

Desa	Pra KS	KS I	KS II	KS III	Jumlah
(1)	(2)	(3)	(4)	(5)	(6)
1. JAGARAGA INDAH	584	473	371	31	1.459
2. MONTONG ARE	656	493	258	47	1.454
3. KEDIRI	1.340	635	367	92	2.434
4. GELOGOR	420	1.252	358	80	2.110
5. RUMAK	505	561	219	29	1.314
6. BANYU MULEK	185	1.423	610	28	2.246
7. OMBE BARU	367	536	259	47	1.209
8. DASAN BARU	441	368	159	57	1.025
9. KEDIRI SELATAN	943	367	171	49	1.530
10. LELEDE	182	493	212	11	898
<b>Jumlah / Total</b>	<b>5.623</b>	<b>6.601</b>	<b>2.984</b>	<b>471</b>	<b>15.679</b>

Sumber : PLKB



**TABEL 4. 13.**

TABLE

**JUMLAH PASANGAN USIA SUBUR (PUS)  
DI KECAMATAN KEDIRI MENURUT UMUR ISTRI DAN DESA**  
*Number of Fertile Couple  
in Kediri Sub District by Wife Age and Village  
2017*

Desa	Di Bawah 20 Tahun	20 – 29 Tahun	Di Atas 30 Tahun	Jumlah
(1)	(2)	(3)	(4)	(5)
1. JAGARAGA INDAH	58	371	666	1.095
2. MONTONG ARE	17	406	633	1.056
3. KEDIRI	44	586	973	1.603
4. GELOGOR	5	304	696	1.005
5. RUMAK	39	287	653	979
6. BANYU MULEK	63	907	675	1.645
7. OMBE BARU	48	301	487	836
8. DASAN BARU	10	392	391	793
9. KEDIRI SELATAN	24	432	633	1.089
10. LELEDE	66	319	264	649
<b>Jumlah / Total</b>	<b>374</b>	<b>4.305</b>	<b>6.071</b>	<b>10.494</b>

Sumber : PLKB

**TABEL 4. 14. BANYAKNYA TEMPAT IBADAH DI KECAMATAN KEDIRI  
MENURUT DESA**  
*Number of Place to Pray in Kediri Sub District by Village  
2017*

Desa	Masjid	Musholla	Gereja	Pura	Wihara
(1)	(2)	(3)	(4)	(5)	(6)
1. JAGARAGA INDAH	3	15	-	8	-
2. MONTONG ARE	6	12	-	-	-
3. KEDIRI	-	25	-	-	-
4. GELOGOR	2	22	-	-	-
5. RUMAK	1	14	-	-	-
6. BANYU MULEK	3	12	-	-	-
7. OMBE BARU	6	11	-	-	-
8. DASAN BARU	7	12	-	-	-
9. KEDIRI SELATAN	2	17	-	-	-
10. LELEDE	2	8	-	-	-
<b>Jumlah / Total</b>	<b>32</b>	<b>148</b>	<b>-</b>	<b>8</b>	<b>-</b>

Sumber : Badan Pusat Statistik Kabupaten Lombok Barat

**TABEL 4. 15. BANYAKNYA PERNIKAHAN, PERCERAIAN, TALAK DAN RUJUK  
DI KECAMATAN KEDIRI MENURUT DESA**  
*Marriages, Divorce, Islamic Separation and Remarried  
in Kediri Sub District by Village  
2017*

Desa	Nikah	Talak	Cerai	Rujuk
(1)	(2)	(3)	(4)	(5)
1. JAGARAGA INDAH	27	-	-	-
2. MONTONG ARE	42	-	-	-
3. KEDIRI	92	-	-	-
4. GELOGOR	57	-	-	-
5. RUMAK	49	-	-	-
6. BANYU MULEK	74	-	-	-
7. OMBE BARU	43	-	-	-
8. DASAN BARU	73	-	-	-
9. KEDIRI SELATAN	43	-	-	-
10. LELEDE	29	-	-	-
<b>Jumlah / Total</b>	<b>529</b>	-	-	-

Sumber : Badan Pusat Statistik Kabupaten Lombok Barat

**TABEL 4. 16.**  
*TABLE*

**JUMLAH PENYANDANG PERMASALAHAN SOSIAL  
DI KECAMATAN KEDIRI MENURUT DESA**  
*People with Social Issue in Kediri Sub District by Village*  
**2017**

Desa	Keluarga Fakir Miskin (KK)	Anak Terlantar (Jiwa)	Gelandang an dan Pengemis (Jiwa)	Penyan- dang Cacat (Jiwa)	Cacat FisikTuna Wicara
(1)	(2)	(3)	(4)	(5)	(6)
1. JAGARAGA INDAH	-	-	-	8	20
2. MONTONG ARE	-	-	-	2	9
3. KEDIRI	-	-	-	6	29
4. GELOGOR	-	-	-	6	14
5. RUMAK	-	-	-	1	5
6. BANYU MULEK	-	-	-	7	2
7. OMBE BARU	-	-	-	6	6
8. DASAN BARU	-	-	-	1	12
9. KEDIRI SELATAN	-	-	-	6	17
10.LELEDE	-	-	-	2	8
<b>Jumlah / Total</b>	-	-	-	<b>45</b>	<b>122</b>

Sumber : Badan Pusat Statistik Kabupaten Lombok Barat

**TABEL 4. 16. LANJUTAN**  
**TABLE** *Continued*

Desa	Anak Nakal (Jiwa)	Jompo Terlantar (Jiwa)	Perumahan Tak Layak (Buah)	Tuna Susila (Jiwa)
(1)	(7)	(8)	(9)	(10)
1. JAGARAGA INDAH	-	-	-	-
2. MONTONG ARE	-	-	-	-
3. KEDIRI	-	-	-	-
4. GELOGOR	-	-	-	-
5. RUMAK	-	-	-	-
6. BANYU MULEK	-	-	-	-
7. OMBE BARU	-	-	-	-
8. DASAN BARU	-	-	-	-
9. KEDIRI SELATAN	-	-	-	-
10. LELEDE	-	-	-	-
<b>Jumlah / Total</b>	-	-	-	-

Sumber : Badan Pusat Statistik Kabupaten Lombok Barat

**TABEL 4. 16. LANJUTAN**  
**TABLE Continued**

Desa	Mantan Napi (Jiwa)	Wanita Rawan Sosek (Jiwa)	Korban Penyalahgunaan Narkoba (Jiwa)	Penderita Penyakit Kronis (Jiwa)
(1)	(11)	(12)	(13)	(14)
1. JAGARAGA INDAH	-	-	-	-
2. MONTONG ARE	-	-	-	-
3. KEDIRI	-	-	-	-
4. GELOGOR	-	-	-	-
5. RUMAK	-	-	-	-
6. BANYU MULEK	-	-	-	-
7. OMBE BARU	-	-	-	-
8. DASAN BARU	-	-	-	-
9. KEDIRI SELATAN	-	-	-	-
10. LELEDE	-	-	-	-
<b>Jumlah / Total</b>	-	-	-	-

Sumber : Badan Pusat Statistik Kabupaten Lombok Barat

**TABEL 4. 17.**  
*TABLE*

**BANYAKNYA LEMBAGA SOSIAL MASYARAKAT  
DI KECAMATAN KEDIRI MENURUT DESA**  
*Number of Social Institution in Kediri Sub District by Village  
2017*

<b>Desa</b>	<b>Yayasan</b>	<b>Panti Asuhan</b>	<b>Asuhan Keluarga</b>	<b>Karang Taruna</b>	<b>PSM</b>
<b>(1)</b>	<b>(2)</b>	<b>(3)</b>	<b>(4)</b>	<b>(5)</b>	<b>(6)</b>
1. JAGARAGA INDAH	1	-	1	1	-
2. MONTONG ARE	4	-	1	1	-
3. KEDIRI	2	-	-	1	-
4. GELOGOR	2	2	-	1	-
5. RUMAK	1	-	-	1	-
6. BANYU MULEK	1	-	1	1	-
7. OMBE BARU	-	-	-	1	-
8. DASAN BARU	1	-	1	1	-
9. KEDIRI SELATAN	4	2	-	-	-
10. LELEDE	1	-	-	-	-
<b>Jumlah / Total</b>	<b>17</b>	<b>4</b>	<b>4</b>	<b>8</b>	<b>-</b>

Sumber : Badan Pusat Statistik Kabupaten Lombok Barat

**TABEL 4. 18.**  
TABLE

**JUMLAH KELOMPOK KESENIAN DI KECAMATAN KEDIRI  
DIRINCI MENURUT DESA**  
*Traditional Cultural group in Kediri Sub District by Village*  
**2017**

Desa	Sandiwara	Wayang	Tari/ Joget	Musik
(1)	(2)	(3)	(4)	(5)
1. JAGARAGA INDAH	1	-	-	-
2. MONTONG ARE	-	-	-	1
3. KEDIRI	-	-	-	1
4. GELOGOR	-	-	-	-
5. RUMAK	-	-	-	-
6. BANYU MULEK	-	1	-	-
7. OMBE BARU	-	-	-	2
8. DASAN BARU	-	-	-	-
9. KEDIRI SELATAN	-	-	-	-
10. LELEDE	-	-	-	1
<b>Jumlah / Total</b>	<b>1</b>	<b>1</b>	<b>-</b>	<b>5</b>

Sumber : Badan Pusat Statistik Kabupaten Lombok Barat



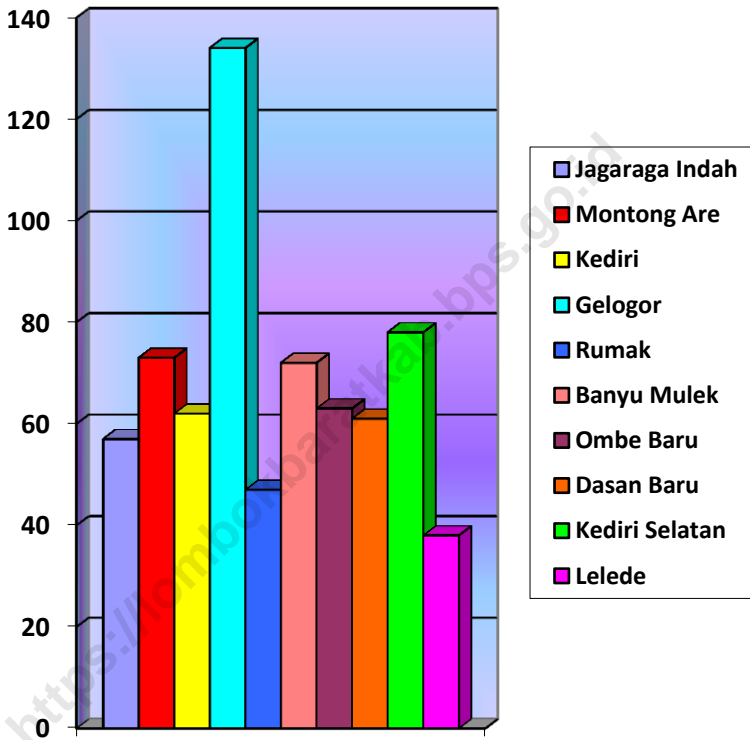
**TABEL 4. 19.**  
**TABLE**

**JUMLAH TEMPAT REKREASI DI KECAMATAN KEDIRI  
DIRINCI MENURUT DESA**  
*Number of Recreation Places in Kediri Sub District By Village*  
**2017**

<b>Desa</b>	<b>Bioskop</b>	<b>Kolam Renang</b>	<b>Tempat Rekreasi Lainnya</b>
<b>(1)</b>	<b>(2)</b>	<b>(3)</b>	<b>(4)</b>
1. JAGARAGA INDAH	-	-	-
2. MONTONG ARE	-	-	-
3. KEDIRI	-	-	-
4. GELOGOR	-	-	-
5. RUMAK	-	-	-
6. BANYU MULEK	-	-	-
7. OMBE BARU	-	-	-
8. DASAN BARU	-	-	-
9. KEDIRI SELATAN	-	-	-
10. LELEDE	-	-	-
<b>Jumlah / Total</b>	-	-	-

Sumber : Badan Pusat Statistik Kabupaten Lombok Barat

**GRAFIK 4.**  
**PENGGUNA IUD DI KECAMATAN KEDIRI**  
*Acceptor of IUD in Kediri Sub District*  
**2017**



Sumber : PLKB

<https://lombokbarabab.bps.go.id>

# **PERTANIAN** *Agriculture*

**5**



**BAB V  
PERTANIAN****CHAPTER V  
AGRICULTURE**

Pembangunan ekonomi sektor pertanian bertujuan untuk meningkatkan produksi pertanian dan pendapatan petani. Kecamatan Kediri sebagian besar penduduknya bekerja di sector pertanian, sehingga peningkatan pembangunan di sector ini akan dapat meningkatkan taraf hidup masyarakatnya menjadi lebih baik.

Untuk meningkatkan produksi pertanian tidak cukup hanya diperlukan tanah yang subur, tetapi teknologi yang tepat, pengetahuan yang baik, teknik pengolahan, pengairan dan pemeliharaan juga diperlukan. Gambaran mengenai keadaan pertanian dan peternakan di Kecamatan Kediri pada Tahun 2017 digambarkan dalam bab berikut.

*Economic development in agricultural sector are aimed to increase farming products as well as to increase farmers income. The majority of the people in Kediri Sub District work on agricultural sector, therefor improving development in this sector will be able to improve the society quality of life to become better.*

*To increase farming productivity, a fertile soil is not the only main factor. The right and effective technology, appropriate knowledge, management technique, irrigation and alsomaintenance are required also. Description on agricultural sector in Kediri Sub District during 2017 are exhibit in this chapter.*



**TABEL 5. 1.****LUAS TANAH SAWAH DI KECAMATAN KEDIRI  
MENURUT JENIS IRIGASI DAN DESA**

TABLE

*Wetland Area in Kediri Sub District by Type of Irrigation and Village  
2017*

Desa	Irigasi		Tadah Hujan	Jumlah (Ha)
	Teknis (Ha)	Non Teknis (Ha)		
(1)	(2)	(4)	(4)	(5)
1. JAGARAGA INDAH	201,17	-	-	201,17
2. MONTONG ARE	251,96	-	-	251,96
3. KEDIRI	132,08	-	-	132,08
4. GELOGOR	78,18	25,00	-	103,18
5. RUMAK	112,90	-	-	112,90
6. BANYU MULEK	102,59	-	-	102,59
7. OMBE BARU	153,26	-	-	153,26
8. DASAN BARU	142,54	-	-	142,54
9. KEDIRI SELATAN	131,73	-	-	131,73
10. LELEDE	42,36	24,83	-	67,19
<b>Jumlah / Total</b>	<b>1.348,77</b>	<b>49,83</b>	-	<b>1.398,60</b>

Sumber : Badan Pusat Statistik Kabupaten Lombok Barat

**TABEL 5. 2.**

TABLE

**LUAS TANAM DAN PRODUKSI PADI  
DI KECAMATAN KEDIRI MENURUT DESA***Planting Area and Production of Paddy in Kediri Sub District by Village  
2017*

Desa	Musim Tanam		Jumlah (Ha)	Produksi (Ton)
	Pertama (Ha)	Kedua (Ha)		
(1)	(2)	(3)	(4)	(5)
1. JAGARAGA INDAH	207,12	167,16	374,28	2.230,71
2. MONTONG ARE	190,90	191,04	381,94	2.370,83
3. KEDIRI	166,08	143,28	309,36	1.852,12
4. GELOGOR	95,45	95,52	190,97	1.150,62
5. RUMAK	103,08	95,52	198,60	1.158,04
6. BANYU MULEK	107,86	95,52	203,38	1.229,49
7. OMBE BARU	188,99	143,28	332,27	2.066,47
8. DASAN BARU	135,54	95,52	231,06	1.140,41
9. KEDIRI SELATAN	136,49	119,40	255,89	1.599,73
10. LELEDE	52,50	47,76	100,26	584,59
<b>Jumlah / Total</b>	<b>1.384,01</b>	<b>1.194,00</b>	<b>2.578,01</b>	<b>15.383,01</b>

Sumber : UPTD Pertanian Kecamatan Kediri



**TABEL 5. 3.**  
**TABLE**

**LUAS TANAM DAN PRODUKSI JAGUNG  
DI KECAMATAN KEDIRI MENURUT DESA**  
*Planting Area and Corn production in Kediri Sub District by Village*  
**2017**

Desa	Luas Tanam (Ha)	Produksi (Ton)
(1)	(2)	(3)
1. JAGARAGA INDAH	216,15	1.630,80
2. MONTONG ARE	82,78	624,56
3. KEDIRI	45,99	346,98
4. GELOGOR	68,98	520,47
5. RUMAK	45,99	346,98
6. BANYU MULEK	96,58	728,66
7. OMBE BARU	119,57	902,15
8. DASAN BARU	105,78	798,05
9. KEDIRI SELATAN	68,98	520,47
10. LELEDE	32,19	242,89
<b>Jumlah / Total</b>	<b>882,99</b>	<b>6.662,01</b>

Sumber : UPTD Pertanian Kecamatan Kediri

**TABEL 5. 4.**  
TABLE

**LUAS TANAM DAN PRODUKSI UBI KAYU  
DI KECAMATAN KEDIRI MENURUT DESA**  
*Planting Area and Cassava Production  
in Kediri Sub District by Village*  
**2017**

Desa	Luas Tanam (Ha)	Produksi (Ton)
(1)	(2)	(3)
1. JAGARAGA INDAH	-	-
2. MONTONG ARE	-	-
3. KEDIRI	-	-
4. GELOGOR	-	-
5. RUMAK	-	-
6. BANYU MULEK	-	-
7. OMBE BARU	-	-
8. DASAN BARU	-	-
9. KEDIRI SELATAN	-	-
10. LELEDE	-	-
<b>Jumlah / Total</b>	-	-

Sumber : UPTD Pertanian Kecamatan Kediri

**TABEL 5. 5.**  
*TABLE*

**LUAS TANAM DAN PRODUKSI UBI JALAR  
DI KECAMATAN KEDIRI MENURUT DESA**  
*Planting Area and Sweet Potato Production  
in Kediri Sub District by Village*  
**2017**

<b>Desa</b>	<b>Luas Tanam (Ha)</b>	<b>Produksi (Ton)</b>
<b>(1)</b>	<b>(2)</b>	<b>(3)</b>
1. JAGARAGA INDAH	-	-
2. MONTONG ARE	-	-
3. KEDIRI	-	-
4. GELOGOR	-	-
5. RUMAK	-	-
6. BANYU MULEK	-	-
7. OMBE BARU	-	-
8. DASAN BARU	-	-
9. KEDIRI SELATAN	-	-
10. LELEDE	-	-
<b>Jumlah / Total</b>	-	-

Sumber : UPTD Pertanian Kecamatan Kediri

**TABEL 5. 6.**  
TABLE

**LUAS TANAM DAN PRODUKSI KACANG TANAH  
DI KECAMATAN KEDIRI MENURUT DESA**  
*Planting Area and Peanut Production  
in Kediri Sub District by Village*  
**2017**

Desa	Luas Tanam (Ha)	Produksi (Ton)
(1)	(2)	(3)
1. JAGARAGA INDAH	25,20	26,72
2. MONTONG ARE	26,55	28,10
3. KEDIRI	19,35	20,44
4. GELOGOR	15,75	38,12
5. RUMAK	15,75	37,33
6. BANYU MULEK	25,20	26,72
7. OMBE BARU	27,90	29,47
8. DASAN BARU	49,05	51,87
9. KEDIRI SELATAN	13,05	13,75
10. LELEDE	7,20	7,47
<b>Jumlah / Total</b>	<b>225,00</b>	<b>279,99</b>

Sumber : UPTD Pertanian Kecamatan Kediri

**TABEL 5. 7.**  
**TABLE**

**LUAS TANAM DAN PRODUKSI KEDELAI  
DI KECAMATAN KEDIRI MENURUT DESA**  
*Planting Area and Soy Bean Production in Kediri Sub District by Village*  
**2017**

Desa	Luas Tanam (Ha)	Produksi (Ton)
(1)	(2)	(3)
1. JAGARAGA INDAH	13,36	16,56
2. MONTONG ARE	11,07	13,72
3. KEDIRI	8,18	11,70
4. GELOGOR	8,78	10,88
5. RUMAK	9,16	11,35
6. BANYU MULEK	10,59	19,40
7. OMBE BARU	12,21	15,14
8. DASAN BARU	14,89	18,45
9. KEDIRI SELATAN	6,37	7,89
10. LELEDE	5,40	9,90
<b>Jumlah / Total</b>	<b>100,01</b>	<b>134,99</b>

Sumber : UPTD Pertanian Kecamatan Kediri

**TABEL 5. 8.**  
TABLE

**LUAS TANAM DAN PRODUKSI KACANG HIJAU  
DI KECAMATAN KEDIRI MENURUT DESA**  
*Planting Area and Mung Bean Production  
in Kediri Sub District by Village*  
**2017**

<b>Desa</b>	<b>Luas Tanam (Ha)</b>	<b>Produksi (Ton)</b>
<b>(1)</b>	<b>(2)</b>	<b>(3)</b>
1. JAGARAGA INDAH	-	-
2. MONTONG ARE	-	-
3. KEDIRI	-	-
4. GELOGOR	-	-
5. RUMAK	-	-
6. BANYU MULEK	-	-
7. OMBE BARU	-	-
8. DASAN BARU	-	-
9. KEDIRI SELATAN	-	-
10. LELEDE	-	-
<b>Jumlah / Total</b>	-	-

Sumber : UPTD Pertanian Kecamatan Kediri

**TABEL 5. 9.**  
*TABLE*

**LUAS TANAMAN PERKEBUNAN DI KECAMATAN KEDIRI  
MENURUT JENIS TANAMAN**  
*Planting Area of Estate in Kediri Sub District by Names of Plant  
2017*

<b>Komoditas</b>	<b>Luas Tanam (Ha)</b>	<b>Produksi (Ton)</b>
<b>(1)</b>	<b>(2)</b>	<b>(3)</b>
1. KELAPA	4	18
2. KOPI	-	-
3. KAPUK	-	-
4. KEMIRI	-	-
5. CENGKEH	-	-
6. KAKAO	-	-
7. JAMBU METE	-	-
8. ASAM	-	-
9. PINANG	-	-
10. JARAK	-	-
11. KAPAS	-	-
12. TEBU.	-	-
13. WIJEN	-	-
14. VANILI	-	-

Sumber : UPTD Pertanian Kecamatan Kediri

**TABEL 5. 10.**

TABLE

**JUMLAH TERNAK KUDA DI KECAMATAN KEDIRI  
MENURUT JENIS KELAMIN DAN DESA  
Number of Horses in Kediri Sub District by Breed and Village  
2017**

Desa	Jantan (ekor)	Betina (ekor)	Jumlah
(1)	(2)	(3)	(4)
1. JAGARAGA INDAH	14	2	16
2. MONTONG ARE	9	3	12
3. KEDIRI	38	7	45
4. GELOGOR	4	2	6
5. RUMAK	23	5	28
6. BANYU MULEK	28	5	33
7. OMBE BARU	13	2	15
8. DASAN BARU	14	8	22
9. KEDIRI SELATAN	19	5	24
10. LELEDE	11	1	12
<b>Jumlah / Total</b>	<b>173</b>	<b>40</b>	<b>213</b>

Sumber : UPTD Pertanian Kecamatan Kediri



**TABEL 5. 11.**  
*TABLE*

**JUMLAH TERNAK KERBAU DI KECAMATAN KEDIRI  
MENURUT JENIS KELAMIN DAN DESA**  
*Number of Buffalo in Kediri Sub District by Breed and Village*  
**2017**

<b>Desa</b>	<b>Jantan (ekor)</b>	<b>Betina (ekor)</b>	<b>Jumlah</b>
<b>(1)</b>	<b>(2)</b>	<b>(3)</b>	<b>(4)</b>
1. JAGARAGA INDAH	24	31	55
2. MONTONG ARE	57	27	84
3. KEDIRI	29	18	47
4. GELOGOR	4	8	12
5. RUMAK	30	12	42
6. BANYU MULEK	20	23	43
7. OMBE BARU	12	34	46
8. DASAN BARU	36	31	67
9. KEDIRI SELATAN	13	10	23
10. LELEDE	32	34	66
<b>Jumlah / Total</b>	<b>258</b>	<b>227</b>	<b>485</b>

Sumber : UPTD Pertanian Kecamatan Kediri

**TABEL 5. 12.**

TABLE

**JUMLAH TERNAK SAPI DI KECAMATAN KEDIRI  
MENURUT JENIS KELAMIN DAN DESA**  
*Number of Cow in Kediri Sub District by Breed and Village*  
**2017**

Desa	Jantan (ekor)	Betina (ekor)	Jumlah
(1)	(2)	(3)	(4)
1. JAGARAGA INDAH	111	24	135
2. MONTONG ARE	140	181	321
3. KEDIRI	0	0	12
4. GELOGOR	0	0	0
5. RUMAK	0	0	0
6. BANYU MULEK	179	177	356
7. OMBE BARU	2	41	43
8. DASAN BARU	59	44	103
9. KEDIRI SELATAN	0	0	0
10. LELEDE	228	155	383
<b>Jumlah / Total</b>	<b>720</b>	<b>621</b>	<b>1.353</b>

Sumber : UPTD Pertanian Kecamatan Kediri

**TABEL 5. 13. JUMLAH TERNAK KAMBING/DOMBA DI KECAMATAN KEDIRI  
MENURUT JENIS KELAMIN DAN DESA**  
*Number of Goat/Sheep in Kediri Sub District by Breed and Village  
2017*

Desa	Jantan (ekor)	Betina (ekor)	Jumlah (ekor)
(1)	(2)	(3)	(4)
1. JAGARAGA INDAH	305	85	390
2. MONTONG ARE	343	57	400
3. KEDIRI	373	17	390
4. GELOGOR	243	44	287
5. RUMAK	240	24	264
6. BANYU MULEK	198	42	240
7. OMBE BARU	378	91	469
8. DASAN BARU	304	94	398
9. KEDIRI SELATAN	188	95	283
10. LELEDE	145	168	313
<b>Jumlah / Total</b>	<b>2.717</b>	<b>717</b>	<b>3.434</b>

Sumber : UPTD Pertanian Kecamatan Kediri

**TABEL 5. 14.**

TABLE

**JUMLAH TERNAK BABI DI KECAMATAN KEDIRI  
MENURUT JENIS KELAMIN DAN DESA***Number of Pig in Kediri Sub District by Breed and Village  
2017*

Desa	Jantan (ekor)	Betina (ekor)	Jumlah (ekor)
(1)	(2)	(3)	(4)
1. JAGARAGA INDAH	2.870	115	3.443
2. MONTONG ARE	265	-	265
3. KEDIRI	-	-	-
4. GELOGOR	-	-	-
5. RUMAK	-	-	-
6. BANYU MULEK	-	-	-
7. OMBE BARU	-	-	-
8. DASAN BARU	-	-	-
9. KEDIRI SELATAN	165	-	165
10. LELEDE	-	-	-
<b>Jumlah / Total</b>	<b>3.300</b>	<b>115</b>	<b>3.873</b>

Sumber : UPTD Pertanian Kecamatan Kediri

**TABEL 5. 15.**  
*TABLE*

**JUMLAH TERNAK UNGGAS DI KECAMATAN KEDIRI  
MENURUT DESA**  
*Number of Bird in Kediri Sub District by Village  
2017*

<b>Desa</b>	<b>Ayam Ras Pedaging</b>	<b>Ayam Ras Petelur</b>	<b>Ayam Buras</b>	<b>Itik</b>
<b>(1)</b>	<b>(2)</b>	<b>(3)</b>	<b>(4)</b>	<b>(5)</b>
1. JAGARAGA INDAH	2.000	1.200	6.722	1.397
2. MONTONG ARE	500	700	7.982	923
3. KEDIRI	1.000	-	5.672	1.103
4. GELOGOR	-	-	4.982	3.093
5. RUMAK	-	-	3.987	1.277
6. BANYU MULEK	800	-	6.568	1.154
7. OMBE BARU	-	-	5.649	1.256
8. DASAN BARU	600	-	5.632	1.199
9. KEDIRI SELATAN	800	-	6.745	488
10. LELEDE	1.500	-	7.019	988
<b>Jumlah / Total</b>	<b>7.200</b>	<b>1.900</b>	<b>60.958</b>	<b>12.878</b>

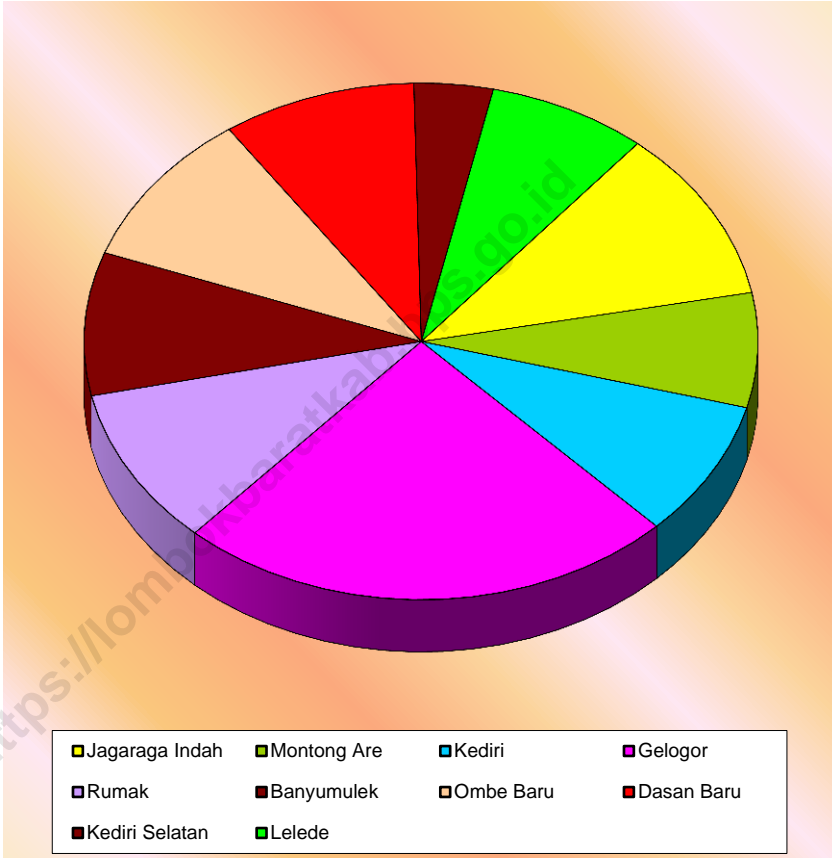
Sumber : UPTD Pertanian Kecamatan Kediri

**TABEL 5.15. LANJUTAN**  
**TABLE Continued**

Desa	Puyuh	Merpati	Lainnya
(1)	(6)	(7)	(8)
1. JAGARAGA INDAH	288	1.012	-
2. MONTONG ARE	876	1.464	-
3. KEDIRI	1.077	863	-
4. GELOGOR	1.321	917	-
5. RUMAK	493	1.031	-
6. BANYU MULEK	760	902	-
7. OMBE BARU	893	738	-
8. DASAN BARU	1.042	873	-
9. KEDIRI SELATAN	472	879	-
10. LELEDE	675	538	-
<b>Jumlah / Total</b>	<b>7.897</b>	<b>9.217</b>	-

Sumber : UPTD Pertanian Kecamatan Kediri

**GRAFIK 5.**  
**JUMLAH TERNAK ITIK DI KECAMATAN KEDIRI**  
*Number of Ducks in Kediri Sub District*  
**2017**



Sumber : UPTD Pertanian Kecamatan Kediri





<https://lombokbarat.kab.bps.go.id>

# INDUSTRI

*Industry*

6



**BAB VI  
INDUSTRI****CHAPTER VI  
INDUSTRY**

Salah satu sasaran dari pembangunan adalah menciptakan suatu perekonomian yang mandiri dan andal dengan bercirikan industri yang kokoh, kuat dan maju. Industri besar maupun industri sedang memang mulai dikembangkan di Kecamatan Kediri, namun industri kecil yang berkembang di Kecamatan ini mulai mengalami peningkatan.

Listrik merupakan sumber energi yang diperlukan bagi manusia. Selain sebagai salah satu sumber penerangan, listrik juga diperlukan untuk menunjang kegiatan sehari-hari. Namun sayangnya masih belum semua Desa di kecamatan ini dapat menikmati energi listrik. Jelasnya jabarkan dalam tabel-tabel berikut.

*One of the development target is creating a modern and independence economy and also reliable with strong and modern industry as a base as it cover. Big Industry or medium industry are developing and have started to generalized in Kediri Sub District. In progress, small scale industry instead started to develop rapidly.*

*Electricity are power source needed by human being. Other than as a source of light electricity is also needed to support daily activity. But unfortunately in Kediri Sub District, there are still sub villages that haven't been able to use electricity. More description are illustrated in this chapter.*



**TABEL 6. 1. JUMLAH INDUSTRI RUMAH TANGGA, INDUSTRI BESAR DAN  
TABLE SEDANG DI KECAMATAN KEDIRI MENURUT DESA**  
*Number of Household Industry, Big Industry, and Medium Industry  
in Kediri Sub District by Village  
2017*

Desa	Industri Kerajinan Rumah Tangga	Industri Sedang	Industri Besar
(1)	(2)	(3)	(4)
1. JAGARAGA INDAH	22	-	-
2. MONTONG ARE	15	-	-
3. KEDIRI	72	-	-
4. GELOGOR	50	-	-
5. RUMAK	61	-	-
6. BANYU MULEK	2.150	-	-
7. OMBE BARU	7	-	-
8. DASAN BARU	10	-	-
9. KEDIRI SELATAN	30	-	-
10. LELEDE	11	-	-
<b>Jumlah / Total</b>	<b>2.428</b>	-	-

Sumber : Badan Pusat Statistik Kabupaten Lombok Barat

**TABEL 6. 2. BANYAKNYA RUMAH TANGGA PENGGUNA LISTRIK PLN  
DI KECAMATAN KEDIRI MENURUT DESA**  
*Electricity Consumers in Kediri Sub District by Village*  
**2017**

<b>Desa</b>	<b>PLN</b>	<b>Non PLN</b>	<b>Jumlah</b>
<b>(1)</b>	<b>(2)</b>	<b>(3)</b>	<b>(4)</b>
1. JAGARAGA INDAH	346	-	346
2. MONTONG ARE	188	-	188
3. KEDIRI	892	-	892
4. GELOGOR	357	-	357
5. RUMAK	272	-	272
6. BANYU MULEK	778	-	778
7. OMBE BARU	258	-	258
8. DASAN BARU	903	-	903
9. KEDIRI SELATAN	143	-	143
10. LELEDE	124	-	124
<b>Jumlah / Total</b>	<b>4.261</b>	<b>-</b>	<b>4.261</b>

Sumber : Badan Pusat Statistik Kabupaten Lombok Barat

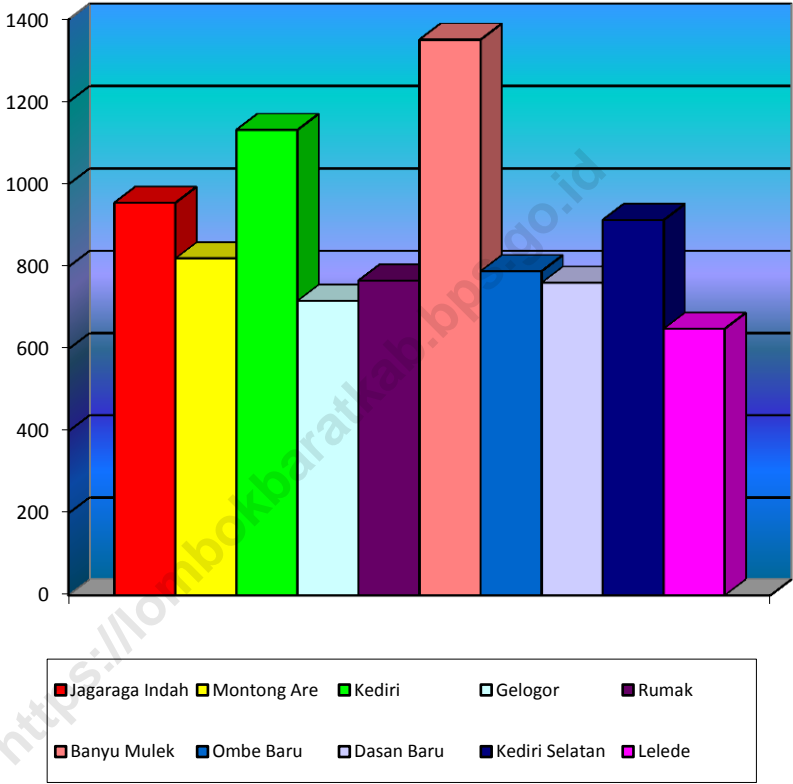
**TABEL 6. 3.**  
*TABLE*

**BANYAKNYA RUMAH TANGGA YANG MENDAPAT  
AIR BERSIH DI KECAMATAN KEDIRI  
MENURUT SUMBER AIR BERSIH DAN DESA**  
*Number of Household with Access to Clean Water  
in Kediri Sub District by Water Source and Village  
2017*

<b>Desa</b>	<b>PAM</b>	<b>Sumur Bantuan Pemerintah</b>	<b>Sumur Swadaya Masyarakat</b>	<b>Sumur Pribadi</b>
<b>(1)</b>	<b>(2)</b>	<b>(3)</b>	<b>(4)</b>	<b>(5)</b>
1. JAGARAGA INDAH	330	156	-	955
2. MONTONG ARE	318	157	-	820
3. KEDIRI	804	198	-	1.132
4. GELOGOR	783	99	-	717
5. RUMAK	354	141	-	766
6. BANYU MULEK	479	269	-	1.351
7. OMBE BARU	281	101	-	789
8. DASAN BARU	-	99	-	761
9. KEDIRI SELATAN	486	216	-	913
10. LELEDE	243	-	-	649
<b>Jumlah / Total</b>	<b>2.751</b>	<b>1.316</b>	<b>-</b>	<b>4.067</b>

Sumber : Badan Pusat Statistik Kabupaten Lombok Barat

**GRAFIK 6.**  
**PENGGUNA SUMUR PRIBADI DI KECAMATAN KEDIRI**  
*Private Well in Kediri Sub District*  
**2017**



Sumber : Badan Pusat Statistik Kabupaten Lombok Barat



# PERHUBUNGAN

*Transportations*

7

<https://lombokpramab.bps.go.id>



## BAB VII PERHUBUNGAN

Sarana perhubungan yang memadai mutlak diperlukan demi kelancaran tidak hanya kegiatan perekonomian, namun juga sosial dan budaya. Sebagian besar sarana jalan yang ada di Kecamatan Kediri sudah diperkeras. Sepeda motor masih merupakan alat transportasi utama di Kecamatan ini.

Komunikasi juga merupakan sarana yang penting. Tanpa adanya komunikasi kemajuan akan sulit tercapai dan pembangunan akan tersendat. Sarana komunikasi yang paling mudah dalam menyampaikan informasi mengenai perkembangan yang terjadi di dunia adalah televisi. Selengkapnya dijelaskan dalam tabel-tabel berikut.

## CHAPTER VII TRANSPORTATIONS

*Comfortable and sufficient transportations are needed to support not only economic activity, but also social and cultural behaviour. Most of road in Kediri Sub District are asphalt coated. Motorcycle is still the main transport used in this sub district.*

*Communication is also an important issue. Without communication, development and modernisation are hard to achieve and it will lead to stagnation. The most common and cheap media of communication is television. Television gives information and also news about the world. More about transportation and telecommunication in Labuapi Sub District are describe in this chapter.*



**TABEL 7. 1.**  
*TABLE*

**JUMLAH KENDARAAN BERMOTOR RODA DUA DAN  
RODA EMPAT DI KECAMATAN KEDIRI MENURUT DESA**  
*Motorcycle and Vehicle in Kediri Sub District by Village*  
**2017**

<b>Desa</b>	<b>Roda Dua</b>	<b>Roda Empat</b>	<b>Jumlah</b>
<b>(1)</b>	<b>(2)</b>	<b>(3)</b>	<b>(4)</b>
1. JAGARAGA INDAH	260	13	268
2. MONTONG ARE	239	9	247
3. KEDIRI	387	39	419
4. GELOGOR	281	12	293
5. RUMAK	232	14	240
6. BANYU MULEK	370	36	379
7. OMBE BARU	206	11	212
8. DASAN BARU	201	11	205
9. KEDIRI SELATAN	320	-	338
10. LELEDE	211	-	215
<b>Jumlah / Total</b>	<b>2.707</b>	<b>145</b>	<b>2.816</b>

Sumber : Kantor Desa Di Kecamatan Kediri

**TABEL 7. 2. JUMLAH KENDARAAN BERMOTOR DI KECAMATAN KEDIRI  
MENURUT JENIS KENDARAAN DAN DESA**  
*Motorized Transportation in Kediri Sub District  
by Type of Transportation and Village  
2017*

Desa	Sepeda Motor	Truk	Pick Up Box	Bus
(1)	(2)	(3)	(4)	(5)
1. JAGARAGA INDAH	260	-	6	-
2. MONTONG ARE	239	6	2	-
3. KEDIRI	387	2	8	-
4. GELOGOR	281	2	4	-
5. RUMAK	232	2	2	-
6. BANYU MULEK	370	2	10	3
7. OMBE BARU	206	-	-	-
8. DASAN BARU	201	-	-	-
9. KEDIRI SELATAN	320	-	-	-
10. LELEDE	211	-	-	-
<b>Jumlah / Total</b>	<b>2.707</b>	<b>14</b>	<b>32</b>	<b>3</b>

Sumber : Kantor Desa Di Kecamatan Kediri

**TABEL 7. 2. LANJUTAN**  
**TABLE Continued**

Desa	Minibus/ Mikro	Sedan	Station Wagon	Jeep
(1)	(6)	(7)	(8)	(9)
1. JAGARAGA INDAH	4	1	2	-
2. MONTONG ARE	1	-	-	-
3. KEDIRI	9	6	12	2
4. GELOGOR	2	-	4	-
5. RUMAK	3	3	1	3
6. BANYU MULEK	6	6	4	5
7. OMBE BARU	-	5	1	5
8. DASAN BARU	-	5	1	5
9. KEDIRI SELATAN	-	-	-	-
10. LELEDE	-	-	-	-
<b>Jumlah / Total</b>	<b>25</b>	<b>26</b>	<b>25</b>	<b>20</b>

Sumber : Kantor Desa Di Kecamatan Kediri

**TABEL 7. 3.**  
TABLE

**JUMLAH KENDARAAN TIDAK BERMOTOR  
DI KECAMATAN KEDIRI MENURUT DESA**  
*Traditional Transportation in Kediri by Village*  
**2017**

Desa	Gerobak	Cidomo	Sepeda
(1)	(2)	(3)	(4)
1. JAGARAGA INDAH	12	30	571
2. MONTONG ARE	11	21	251
3. KEDIRI	21	32	894
4. GELOGOR	10	8	347
5. RUMAK	13	10	256
6. BANYU MULEK	20	12	459
7. OMBE BARU	5	8	194
8. DASAN BARU	6	8	251
9. KEDIRI SELATAN	4	4	-
10. LELEDE	6	6	-
<b>Jumlah / Total</b>	<b>108</b>	<b>139</b>	<b>3.223</b>

Sumber : Kantor Desa Di Kecamatan Kediri



**TABEL 7. 4.**  
*TABLE*

**JUMLAH ALAT KOMUNIKASI  
DI KECAMATAN KEDIRI MENURUT DESA**  
*Communication Gadget in Kediri Sub District by Village*  
**2017**

Desa	Kantor Pos Pembantu	Pesawat Radio	Pesawat TV	Pesawat Telepon
(1)	(2)	(3)	(4)	(5)
1. JAGARAGA INDAH	-	826	774	-
2. MONTONG ARE	-	430	369	-
3. KEDIRI	1	547	986	236
4. GELOGOR	-	701	659	59
5. RUMAK	-	559	358	56
6. BANYU MULEK	-	810	759	94
7. OMBE BARU	-	965	186	-
8. DASAN BARU	-	463	359	32
9. KEDIRI SELATAN	-	530	942	-
10. LELEDE	-	201	213	-
<b>Jumlah / Total</b>	<b>1</b>	<b>6.032</b>	<b>5.605</b>	<b>477</b>

Sumber : Kantor Desa Di Kecamatan Kediri

**TABEL 7. 5.**

TABLE

**PANJANG JALAN DI KECAMATAN KEDIRI  
MENURUT JENIS JALAN DAN DESA  
Road Length in Kediri Sub District by Type of Road and Village  
2017**

Desa	Jalan Negara (Km)	Jalan Propinsi (Km)	Jalan Kabupaten (Km)	Jalan Desa (Km)	Jumlah
(1)	(2)	(3)	(4)	(5)	(6)
1. JAGARAGA INDAH	-	-	9	9	18
2. MONTONG ARE	2	2	4	7	15
3. KEDIRI	7	7	-	13	27
4. GELOGOR	4	4	-	7	15
5. RUMAK	3	3	-	3	9
6. BANYU MULEK	4	4	-	10	18
7. OMBE BARU	2	2	-	3	7
8. DASAN BARU	-	-	-	6	6
9. KEDIRI SELATAN	-	3	1	1	5
10. LELEDE	-	-	1	3	4
<b>Jumlah / Total</b>	<b>22</b>	<b>25</b>	<b>15</b>	<b>62</b>	<b>124</b>

Sumber : Kantor Desa Di Kecamatan Kediri

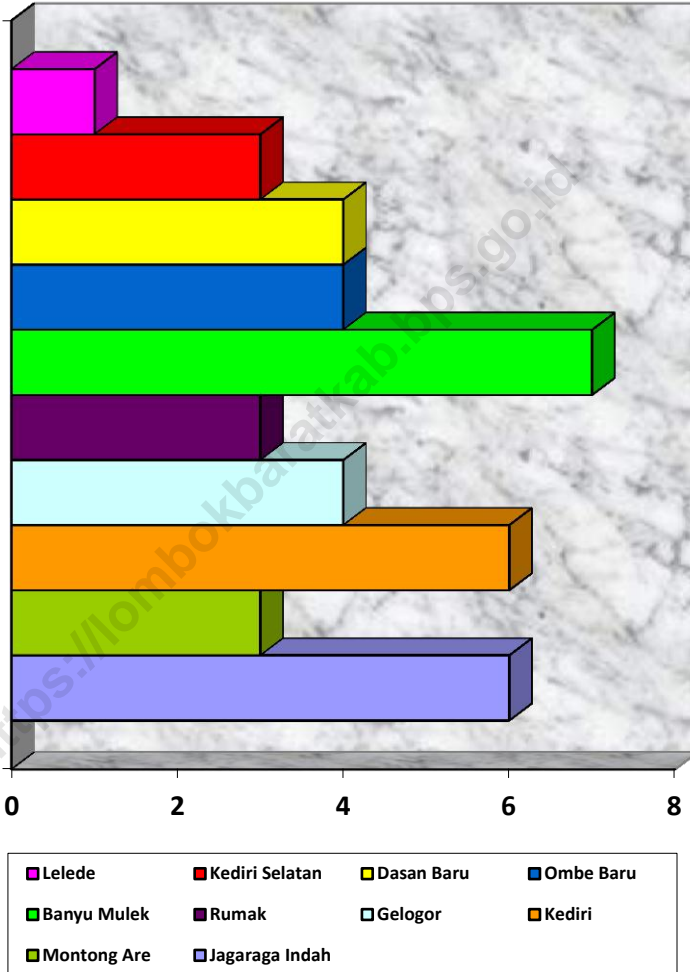
**TABEL 7. 6.**  
*TABLE*

**PANJANG JALAN DI KECAMATAN KEDIRI  
MENURUT KONDISI JALAN DAN DESA**  
*Road Length of Kediri Sub District  
by Condition of Road and Village*  
**2017**

<b>Desa</b>	<b>Aspal</b>	<b>Diperkeras</b>	<b>Tanah</b>	<b>Jumlah</b>
<b>(1)</b>	<b>(2)</b>	<b>(3)</b>	<b>(4)</b>	<b>(5)</b>
1. JAGARAGA INDAH	6	9	3	18
2. MONTONG ARE	3	6	6	15
3. KEDIRI	6	8	13	27
4. GELOGOR	4	8	3	15
5. RUMAK	3	6	-	9
6. BANYU MULEK	7	8	3	18
7. OMBE BARU	4	2	1	7
8. DASAN BARU	4	1	1	6
9. KEDIRI SELATAN	3	2	-	5
10. LELEDE	1	-	3	4
<b>Jumlah / Total</b>	<b>41</b>	<b>50</b>	<b>33</b>	<b>124</b>

Sumber : Kantor Desa Di Kecamatan Kediri

**GRAFIK 7.**  
**PANJANG JALAN YANG TELAH DIASPAL DI KECAMATAN KEDIRI**  
*Asphalted Road Length in Kediri Sub District*  
**2017**



Sumber : Kantor Desa Di Kecamatan Kediri

# KEUANGAN & HARGA

*Finance & Prices*

8

<https://lombokprerab.bps.go.id>



**BAB VIII  
KEUANGAN DAN HARGA****CHAPTER VIII  
FINANCE AND PRICES**

Sebagai suatu lembaga yang memegang peranan penting dalam roda perekonomian di masyarakat, lembaga keuangan diperlukan untuk menghimpun dana dan menyalurkannya kembali ke masyarakat sehingga aktivitas perekonomian dapat berkembang dengan iklim yang sehat. Selain menyajikan data mengenai jumlah lembaga keuangan di Kecamatan Kediri, bab ini juga menyajikan data mengenai perkembangan harga beberapa bahan pokok di pasaran per bulannya selama setahun.

Data yang disajikan diharapkan dapat memberikan gambaran mengenai kondisi keuangan dan harga-harga di Kecamatan Kediri selama Tahun 2017.

*As an institution which hold crucial role in the society economy, financial institutions are necessary to gather fund and investment from the society and to redistribute the fund back to the society so that economy can grow in a healthy condition. This chapter provides data about the number of financial institutions in Kediri Sub District and also provides several tables about the price growth of important goods in the market by month during the year.*

*The tables serve in this chapter could give description about the financial situation and price growth in Kediri Sub District during 2017.*





**TABEL 8. 1. BANYAKNYA LEMBAGA KEUANGAN DI KECAMATAN KEDIRI  
MENURUT JENIS LEMBAGA DAN DESA**  
*Number of Financial Institution in Kediri Sub District by Village  
2017*

Desa	Bank	LKP	Pegadaian
(1)	(2)	(3)	(4)
1. JAGARAGA INDAH	-	-	-
2. MONTONG ARE	-	-	-
3. KEDIRI	3	-	2
4. GELOGOR	-	-	-
5. RUMAK	1	-	1
6. BANYU MULEK	-	-	-
7. OMBE BARU	-	-	-
8. DASAN BARU	-	-	-
9. KEDIRI SELATAN	-	-	-
10. LELEDE	-	-	-
<b>Jumlah / Total</b>	<b>4</b>	<b>-</b>	<b>3</b>

Sumber : Kantor Desa Di Kecamatan Kediri

**TABEL 8. 2. PERKEMBANGAN HARGA SEMBILAN BAHAN POKOK DAN BAHAN STRATEGIS LAINNYA MENURUT BULAN DI KECAMATAN KEDIRI**  
*Monthly Price of Several Basic and Strategic Goods in Kediri Sub District*  
**2017**

Jenis	Satuan	Januari	Februari	Maret	April
(1)	(2)	(3)	(4)	(5)	(6)
1. Beras IR 64	Kg	9.500	9.600	12.000	8.000
2. Tepung Terigu	Kg	8.000	8.000	8.000	8.000
3. Gula Pasir	Kg	12.000	12.000	12.000	12.000
4. Minyak Tanah	Liter	14.000	14.000	14.000	14.000
5. Minyak Goreng	Kg	11.000	10.500	10.500	10.500
6. Ikan Asin (Teri No 2)	Kg	110.000	100.000	100.000	100.000
7. Garam Hancur	Kg	1.500	1.500	1.500	1.500
8. Deterjen Rinso	Kg	16.000	16.000	16.000	16.000
9. Tetoron Kembang	Meter	17.000	17.000	17.000	17.000
10. Tarif Dokter Dengan Obat	Kunjungan	45.000	45.000	45.000	45.000
11. Semen Tiga Roda	Sak	80.000	75.000	75.000	77.000
12. Emas 22 Karat	Gram	470.000	450.000	470.000	450.000

Sumber : Badan Pusat Statistik Kabupaten Lombok Barat

**TABEL 8. 2. LANJUTAN**  
**TABLE Continued**

Jenis	Satuan	Mei	Juni	Juli	Agustus
(1)	(2)	(7)	(8)	(9)	(10)
1. Beras IR 64	Kg	8.500	8.700	9.000	9.000
2. Tepung Terigu	Kg	8.000	8.000	8.000	8.000
3. Gula Pasir	Kg	12.000	12.500	12.000	12.000
4. Minyak Tanah	Liter	14.000	14.000	14.000	14.000
5. Minyak Goreng	Kg	10.500	11.500	11.500	10.500
6. Ikan Asin (Teri No 2)	Kg	120.000	120.000	120.000	125.000
7. Garam Hancur	Kg	1.600	1.500	1.500	1.500
8. Deterjen Rinso	Kg	17.000	17.000	17.000	17.000
9. Teton Kembang	Meter	17.000	17.000	17.000	17.000
10. Tarif Dokter Dengan Obat	Kunjungan	45.000	45.000	45.000	45.000
11. Semen Tiga Roda	Sak	66.000	66.000	62.000	62.000
12. Emas 22 Karat	Gram	485.000	485.000	485.000	500.000

Sumber : Badan Pusat Statistik Kabupaten Lombok Barat

**TABEL 8. 2.**        **LANJUTAN**  
**TABLE**            *Continued*

Jenis	Satuan	Septem ber	Oktober	Novem ber	Desem ber
(1)	(2)	(11)	(12)	(13)	(14)
1. Beras IR 64	Kg	9.000	9.500	9.000	9.000
2. Tepung Terigu	Kg	8.000	8.000	8.000	8.000
3. Gula Pasir	Kg	12.000	12.000	12.000	12.000
4. Minyak Tanah	Liter	14.000	14.000	14.000	14.000
5. Minyak Goreng	Kg	10.500	10.500	10.000	10.000
6. Ikan Asin (Teri No 2)	Kg	125.000	125.000	125.000	125.000
7. Garam Hancur	Kg	1.500	1.500	1.500	1.500
8. Deterjen Rinso	Kg	17.000	17.000	17.000	16.000
9. Tetoron Kembang	Meter	17.000	17.000	17.000	17.000
10. Tarif Dokter Dengan Obat	Meter	40.000	40.000	40.000	40.000
11. Semen Tiga Roda	Sak	65.000	65.000	65.000	65.000
12. Emas 22 Karat	gram	540.000	540.000	485.000	485.000

Sumber : Badan Pusat Statistik Kabupaten Lombok Barat

**TABEL 8. 3.**  
*TABLE*

**TARGET DAN REALISASI PAJAK DI KECAMATAN KEDIRI  
MENURUT DESA**  
*Target and Realization of Taxes in Kediri Sub District by Village  
2017*

Desa	Target (Rp 000)	Realisasi (Rp 000)	Persentase ( % )
(1)	(2)	(3)	(4)
1. JAGARAGA INDAH	86.528.982	90.064.453	96,07
2. MONTONG ARE	129.547.505	130.203.123	99,5
3. KEDIRI	53.915.430	65.066.486	82,86
4. GELOGOR	19.587.130	45.812.252	42,76
5. RUMAK	42.380.513	97.736.038	43,36
6. BANYU MULEK	73.299.159	67.684.096	108,3
7. OMBE BARU	91.256.488	100.077.518	91,19
8. DASAN BARU	78.678.770	87.661.569	89,75
9. KEDIRI SELATAN	52.713.138	62.365.090	84,52
10. LELEDE	28.180.827	29.459.970	95,66
<b>Jumlah / Total</b>	656.087.942	776.130.595	84,53

Sumber : BKP Kecamatan Kediri

**TABEL 8. 3. LANJUTAN**  
**TABLE Continued**

<b>Nama Pasar</b>	<b>Target (Rp 000)</b>	<b>Realisasi (Rp 000)</b>	<b>Persentase (%)</b>
<b>(1)</b>	<b>(2)</b>	<b>(3)</b>	<b>(4)</b>
1. KEDIRI	300.000	102.142.900	34,05
2. JAGARAGA INDAH	4.800	2.118	44,13
3. BANYU MULEK	-	-	-
<b>Jumlah / Total</b>	<b>304.800</b>	<b>104.261</b>	<b>78,17</b>

Sumber : Kantor Desa Di Kecamatan Kediri

**TABEL 8. 4. JUMLAH PENERIMAAN DANA DAERAH DI KECAMATAN KEDIRI  
MENURUT DESA**  
*Regional Revenue from Kediri Sub District by Village  
2017*

<b>Desa</b>	<b>2010</b>	<b>2011</b>	<b>2012</b>	<b>2013</b>	<b>2017</b>
<b>(1)</b>	<b>(2)</b>	<b>(3)</b>	<b>(4)</b>	<b>(5)</b>	<b>(6)</b>
1. JAGARAGA INDAH	130.000	212.000	205.000	205.000	205.000
2. MONTONG ARE	135.454	205.000	205.000	205.000	205.000
3. KEDIRI	175.718	203.615	203.615	203.615	203.615
4. GELOGOR	142.000	212.168	272.168	272.168	272.168
5. RUMAK	131.000	203.712	203.712	203.712	203.712
6. BANYU MULEK	131.000	168.000	168.000	168.000	168.000
7. OMBE BARU	130.000	202.416	202.416	202.416	202.416
8. DASAN BARU	129.000	202.185	202.185	202.185	202.185
9. KEDIRI SELATAN	-	190.000	190.000	190.000	190.000
10. LELEDE	-	-	-	190.000	190.000
<b>Jumlah / Total</b>	<b>1.104.172</b>	<b>1.799.096</b>	<b>1.852.096</b>	<b>2.042.096</b>	<b>2.042.096</b>

Sumber : Kantor Desa Di Kecamatan Kediri

**TABEL 8. 5.**  
**TABLE**

**PERKEMBANGAN HARGA BEBERAPA SAYUR MAYUR**  
**DI KECAMATAN KEDIRI**  
*Monthly Price of Several Vegetables in Kediri Sub District*  
**2017**

Jenis	Satuan	Januari	Februari	Maret	April
(1)	(2)	(3)	(4)	(5)	(6)
1. Kangkung	kg	4.000	3.000	3.000	3.000
2. Bayam	kg	2.000	2.000	2.000	2.000
3. Kacang Panjang	kg	6.000	4.000	4.000	4.000
4. Kentang Sedang	kg	5.500	5.500	5.500	5.500
5. Cabe Rawit	kg	20.000	40.000	40.000	80.000
6. Tomat Sayur	kg	7.000	3.000	3.000	3.000
7. Buncis	kg	5.000	5.000	5.000	5.000
8. Ketimun	kg	3.000	3.000	3.000	3.000

Sumber : Badan Pusat Statistik Kabupaten Lombok Barat



**TABEL 8. 5. LANJUTAN**  
**TABLE Continued**

Jenis	Satuan	Mei	Juni	Juli	Agustus
(1)	(2)	(3)	(4)	(5)	(6)
1. Kangkung	kg	3.000	3.000	6.000	4.000
2. Bayam	kg	2.000	2.000	3.000	4.000
3. Kacang Panjang	kg	4.000	4.000	5.000	4.000
4. Kentang Sedang	kg	5.500	5.500	5.500	5.500
5. Cabe Rawit	kg	16.000	12.000	12.000	8.000
6. Tomat Sayur	kg	3.000	3.000	3.000	4.000
7. Buncis	kg	5.000	5.000	5.000	5.000
8. Ketimun	kg	3.000	3.000	3.000	3.000

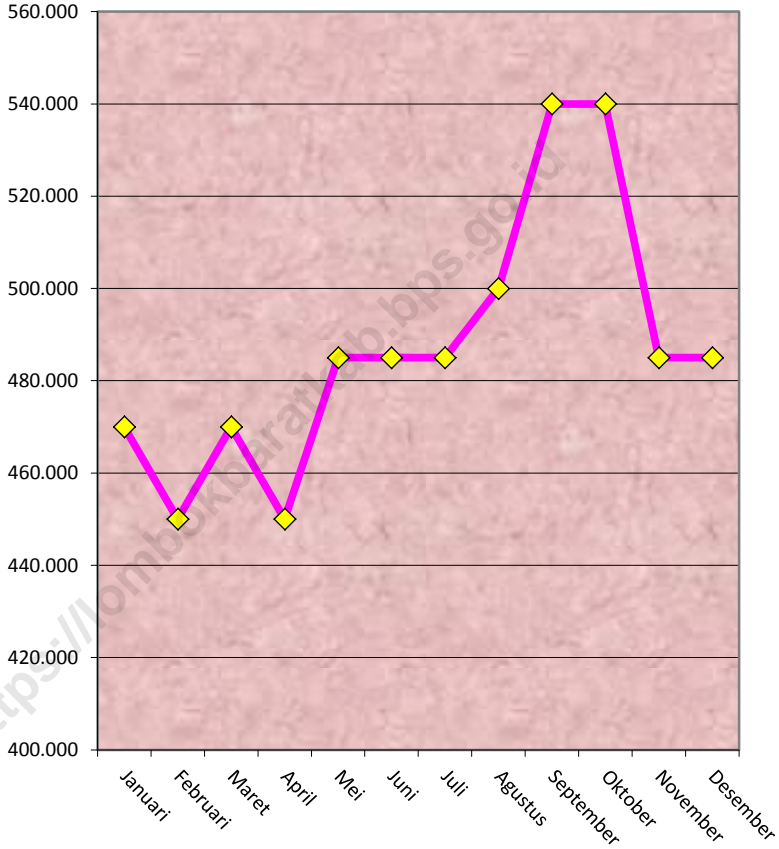
Sumber : Badan Pusat Statistik Kabupaten Lombok Barat

**TABEL 8. 5. LANJUTAN**  
**TABLE Continued**

Jenis	Satuan	Septem ber	Okto ber	Novem ber	Desem ber
(1)	(2)	(3)	(4)	(5)	(6)
1. Kangkung	kg	4.000	4.500	4.000	3.000
2. Bayam	kg	4.000	4.500	6.000	7.000
3. Kacang Panjang	kg	4.000	4.000	4.000	3.000
4. Kentang Sedang	kg	5.500	5.500	5.500	5.500
5. Cabe Rawit	kg	7.000	7.000	3.000	5.000
6. Tomat Sayur	kg	6.000	4.000	5.000	4.000
7. Buncis	kg	5.500	6.000	6.000	8.000
8. Ketimun	kg	3.000	4.000	3000	4.000

Sumber : Badan Pusat Statistik Kabupaten Lombok Barat

**GRAFIK 8.**  
**PERKEMBANGAN HARGA EMAS DI KECAMATAN KEDIRI**  
*Monthly Price of Gold in Kediri Sub District*  
**2017**



Sumber : Badan Pusat Statistik Kabupaten Lombok Barat



# **PENDAPATAN REGIONAL**

*Regional Income*

**9**

<https://lombokparab.bps.go.id>



**BAB IX  
PENDAPATAN REGIONAL**

Salah satu indikator yang dapat dipakai untuk mengukur kemajuan pembangunan di berbagai sektor perekonomian pada suatu daerah adalah melalui pendapatan domestic regional brutonya. Angka-angka ini dapat menggambarkan produk yang dihasilkan oleh sektor-sektor ekonomi yang ada pada suatu wilayah, serta menjelaskan kontribusi dari sektor-sektor tersebut bagi Produk Domestik Regionalnya.

Data yang disajikan pada bab berikut akan memberikan penjelasan mengenai Produk Domestik Regional Bruto, distribusi masing-masing sector bagi PDRB, laju inflasi, serta laju pertumbuhan PDRB Kecamatan Kediri sampai dengan akhir Tahun 2017.

**CHAPTER IX  
REGIONAL INCOME**

*One of Useful indicator to measure development in every economic sector in a region is from Its Gross Domestic Regional Product. This numbers describe products of economic sectors in a region, and also explain contribution of those sectors in building the regional domestic product.*

*Tables serve in this chapter explain the Gross Domestic Regional Product, the distribution of each sectors to build GDRP, inflation rate, and also GDRP of Kediri Sub District growth during 2017.*





**TABEL 9. 1. PRODUK DOMESTIK REGIONAL BRUTO ATAS DASAR  
HARGA BERLAKU MENURUT LAPANGAN USAHA**  
*Gross Regional Domestic Product at  
Current Market Price by Industrial Origin*  
**2013 – 2017**

**(Rp 000.000)**

<b>Lapangan Usaha</b>	<b>2013</b>	<b>2017*</b>	<b>2017**</b>
(1)	(2)	(3)	(4)
1. Pertanian, Kehutanan, dan Perikanan	152.436,1	160.509,7	180.371,4
2. Pertambangan dan Penggalian	42.691,9	48.610,8	55.569,3
3. Industri Pengolahan	68.056,0	71.922,4	78.638,5
4. Pengadaan Listrik dan Gas	325,2	456,2	524,5
5. Pengadaan Air, Pengelolaan Sampah, Limbah dan Daur Ulang	1.080,1	1.229,5	1.332,2
6. Konstruksi	69.872,1	78.738,6	90.931,4
7. Perdagangan Besar dan Eceran; Reparasi Mobil dan Sepeda Motor	106.053,1	121.066,5	135.190,8
8. Transportasi dan Pergudangan	19.883,6	21.778,7	24.251,3
9. Penyediaan Akomodasi dan Makan Minum	9.335,9	10.948,7	12.279,0
10. Informasi dan Komunikasi	16.517,4	18.107,6	19.519,8
11. Jasa Keuangan dan Asuransi	17.884,0	19.891,2	22.201,3
12. Real Estat	24.791,0	28.097,4	31.215,3
13. Jasa Perusahaan	186,8	210,5	229,3

**TABEL 9. 1. LANJUTAN**  
**TABLE Continued**

<b>(Rp 000.000)</b>			
<b>Lapangan Usaha</b>	<b>2013</b>	<b>2017*</b>	<b>2017**</b>
(1)	(2)	(3)	(4)
14. Administrasi Pemerintahan, Pertahanan dan Jaminan Sosial Wajib	44.360,4	51.590,6	59.077,1
15. Jasa Pendidikan	72.810,3	78.496,5	89.059,3
16. Jasa Kesehatan dan Kegiatan Sosial	6.917,0	7.436,7	8.324,2
17. Jasa lainnya	16.789,4	18.028,2	20.329,0
<b>PDRB / GRDP</b>	<b>669.990,3</b>	<b>737.119,8</b>	<b>829.043,6</b>

Sumber : Badan Pusat Statistik Kabupaten Lombok Barat

Keterangan : \* Angka Sementara  
 \*\* Angka Sangat Sementara

**TABEL 9. 2.                   PRODUK DOMESTIK REGIONAL BRUTO ATAS DASAR  
TABLE                   HARGA KONSTAN 2010 MENURUT LAPANGAN USAHA**  
*Gross Regional Domestic Product at  
2010 Constant Price by Industrial Origin*  
**2013 – 2017**

(Rp 000.000)

Lapangan Usaha	2013	2017*	2017**
(1)	(2)	(3)	(4)
1. Pertanian, Kehutanan, dan Perikanan	143.355,5	145.213,3	152.887,4
2. Pertambangan dan Penggalian	40.189,4	43.794,8	48.071,2
3. Industri Pengolahan	66.831,7	70.248,7	74.231,6
4. Pengadaan Listrik dan Gas	416,7	579,7	584,5
5. Pengadaan Air, Pengelolaan Sampah, Limbah dan Daur Ulang	906,0	970,4	1.010,4
6. Konstruksi	68.844,3	74.161,2	80.288,6
7. Perdagangan Besar dan Eceran; Reparasi Mobil dan Sepeda Motor	95.735,6	102.659,6	108.878,6
8. Transportasi dan Pergudangan	19.246,6	19.993,5	21.080,3
9. Penyediaan Akomodasi dan Makan Minum	7.860,4	8.336,8	8.883,0
10. Informasi dan Komunikasi	16.552,0	17.927,8	19.502,4
11. Jasa Keuangan dan Asuransi	15.640,4	16.712,8	18.060,5
12. Real Estat	20.992,3	21.997,7	23.432,4
13. Jasa Perusahaan	172,8	179,9	188,0

**TABEL 9. 2. LANJUTAN**  
**TABLE Continued**

<b>(Rp 000.000)</b>			
<b>Lapangan Usaha</b>	<b>2013</b>	<b>2017*</b>	<b>2017**</b>
(1)	(2)	(3)	(4)
14. Administrasi Pemerintahan, Pertahanan dan Jaminan Sosial Wajib	36.844,6	38.439,3	40.131,9
15. Jasa Pendidikan	61.765,1	65.359,8	70.607,0
16. Jasa Kesehatan dan Kegiatan Sosial	6.505,1	6.707,4	7.177,8
17. Jasa lainnya	16.053,5	16.835,3	17.907,0
<b>PDRB / GRDP</b>	<b>617.911,9</b>	<b>650.118,0</b>	<b>692.922,6</b>

Sumber : Badan Pusat Statistik Kabupaten Lombok Barat

Keterangan : \* Angka Sementara  
 \*\* Angka Sangat Sementara

**TABEL 9. 3.**

TABLE

**DISTRIBUSI PERSENTASE PDRB ATAS DASAR  
HARGA BERLAKU MENURUT LAPANGAN USAHA**  
*Percentage Distribution of GRDP at Current Market Price  
by Industrial Origin*  
**2013 – 2017**

(%)

Lapangan Usaha	2013	2017*	2017**
(1)	(2)	(3)	(4)
1. Pertanian, Kehutanan, dan Perikanan	22,75	21,78	21,76
2. Pertambangan dan Penggalian	6,37	6,59	6,70
3. Industri Pengolahan	10,16	9,76	9,49
4. Pengadaan Listrik dan Gas	0,05	0,06	0,06
5. Pengadaan Air, Pengelolaan Sampah, Limbah dan Daur Ulang	0,16	0,17	0,16
6. Konstruksi	10,43	10,68	10,97
7. Perdagangan Besar dan Eceran; Reparasi Mobil dan Sepeda Motor	15,83	16,42	16,31
8. Transportasi dan Pergudangan	2,97	2,95	2,93
9. Penyediaan Akomodasi dan Makan Minum	1,39	1,49	1,48
10. Informasi dan Komunikasi	2,47	2,46	2,35
11. Jasa Keuangan dan Asuransi	2,67	2,70	2,68
12. Real Estat	3,70	3,81	3,77
13. Jasa Perusahaan	0,03	0,03	0,03

**TABEL 9. 3. LANJUTAN**  
**TABLE Continued**

	(%)		
Lapangan Usaha	2013	2017*	2017**
(1)	(2)	(3)	(4)
14. Administrasi Pemerintahan, Pertahanan dan Jaminan Sosial Wajib	6,62	7,00	7,13
15. Jasa Pendidikan	10,87	10,65	10,74
16. Jasa Kesehatan dan Kegiatan Sosial	1,03	1,01	1,00
17. Jasa lainnya	2,51	2,45	2,45
<b>PDRB / GRDP</b>	<b>100,00</b>	<b>100,00</b>	<b>100,00</b>

Sumber : Badan Pusat Statistik Kabupaten Lombok Barat

Keterangan : \* Angka Sementara  
 \*\* Angka Sangat Sementara

**TABEL 9. 4.**

TABLE

**DISTRIBUSI PERSENTASE PDRB ATAS DASAR  
HARGA KONSTAN 2010 MENURUT LAPANGAN USAHA**  
*Percentage Distribution of GRDP at 2010 Constant Price  
by Industrial Origin*  
**2013 – 2017**

(%)

Lapangan Usaha	2013	2017*	2017**
(1)	(2)	(3)	(4)
1. Pertanian, Kehutanan, dan Perikanan	23,20	22,34	22,06
2. Pertambangan dan Penggalian	6,50	6,74	6,94
3. Industri Pengolahan	10,82	10,81	10,71
4. Pengadaan Listrik dan Gas	0,07	0,09	0,08
5. Pengadaan Air, Pengelolaan Sampah, Limbah dan Daur Ulang	0,15	0,15	0,15
6. Konstruksi	11,14	11,41	11,59
7. Perdagangan Besar dan Eceran; Reparasi Mobil dan Sepeda Motor	15,49	15,79	15,71
8. Transportasi dan Pergudangan	3,11	3,08	3,04
9. Penyediaan Akomodasi dan Makan Minum	1,27	1,28	1,28
10. Informasi dan Komunikasi	2,68	2,76	2,81
11. Jasa Keuangan dan Asuransi	2,53	2,57	2,61
12. Real Estat	3,40	3,38	3,38
13. Jasa Perusahaan	0,03	0,03	0,03

**TABEL 9. 4. LANJUTAN**  
**TABLE Continued**

	(%)		
Lapangan Usaha	2013	2017*	2017**
(1)	(2)	(3)	(4)
14. Administrasi Pemerintahan, Pertahanan dan Jaminan Sosial Wajib	5,91	5,79	5,91
15. Jasa Pendidikan	10,05	10,19	10,05
16. Jasa Kesehatan dan Kegiatan Sosial	1,03	1,04	1,03
17. Jasa lainnya	2,59	2,58	2,59
<b>PDRB / GRDP</b>	<b>100,00</b>	<b>100,00</b>	<b>100,00</b>

Sumber : Badan Pusat Statistik Kabupaten Lombok Barat

Keterangan : \* Angka Sementara  
 \*\* Angka Sangat Sementara



**TABEL 9. 5.**  
*TABLE*

**LAJU PERTUMBUHAN PDRB ATAS DASAR  
HARGA BERLAKU MENURUT LAPANGAN USAHA**  
*Growth Rate of GRDP at Current Market Price  
by Industrial Origin*  
**2013 – 2017**

(%)

<b>Lapangan Usaha</b>	<b>2013</b>	<b>2017*</b>	<b>2017**</b>
(1)	(2)	(3)	(4)
1. Pertanian, Kehutanan, dan Perikanan	5,67	5,30	12,37
2. Pertambangan dan Penggalian	5,60	13,86	14,31
3. Industri Pengolahan	4,27	5,68	9,34
4. Pengadaan Listrik dan Gas	(10,97)	40,31	14,96
5. Pengadaan Air, Pengelolaan Sampah, Limbah dan Daur Ulang	10,05	13,83	8,35
6. Konstruksi	6,50	12,69	15,49
7. Perdagangan Besar dan Eceran; Reparasi Mobil dan Sepeda Motor	8,57	14,16	11,67
8. Transportasi dan Pergudangan	5,09	9,53	11,35
9. Penyediaan Akomodasi dan Makan Minum	17,75	17,27	12,15
10. Informasi dan Komunikasi	7,10	9,63	7,80
11. Jasa Keuangan dan Asuransi	10,63	11,22	11,61
12. Real Estat	13,03	13,34	11,10
13. Jasa Perusahaan	10,22	12,73	8,90

**TABEL 9. 5. LANJUTAN**  
**TABLE Continued**

	(%)		
Lapangan Usaha	2013	2017*	2017**
(1)	(2)	(3)	(4)
14. Administrasi Pemerintahan, Pertahanan dan Jaminan Sosial Wajib	7,50	16,30	14,51
15. Jasa Pendidikan	8,81	7,81	13,46
16. Jasa Kesehatan dan Kegiatan Sosial	6,80	7,51	11,93
17. Jasa lainnya	6,82	7,38	12,76
<b>PDRB / GRDP</b>	<b>7,11</b>	<b>10,02</b>	<b>12,47</b>

Sumber : Badan Pusat Statistik Kabupaten Lombok Barat

Keterangan : \* Angka Sementara  
 \*\* Angka Sangat Sementara

**TABEL 9. 6.**  
*TABLE*

**LAJU PERTUMBUHAN PDRB ATAS DASAR  
HARGA KONSTAN 2010 MENURUT LAPANGAN USAHA**  
*Growth Rate of GRDP at 2010 Constant Price  
by Industrial Origin*  
**2013 – 2017**

(%)

Lapangan Usaha	2013	2017*	2017**
(1)	(2)	(3)	(4)
1. Pertanian, Kehutanan, dan Perikanan	3,61	1,30	5,28
2. Pertambangan dan Penggalian	3,92	8,97	9,76
3. Industri Pengolahan	3,82	5,11	5,67
4. Pengadaan Listrik dan Gas	5,41	39,10	0,84
5. Pengadaan Air, Pengelolaan Sampah, Limbah dan Daur Ulang	4,19	7,11	4,12
6. Konstruksi	5,98	7,72	8,26
7. Perdagangan Besar dan Eceran; Reparasi Mobil dan Sepeda Motor	7,16	7,23	6,06
8. Transportasi dan Pergudangan	3,25	3,88	5,44
9. Penyediaan Akomodasi dan Makan Minum	6,86	6,06	6,55
10. Informasi dan Komunikasi	7,21	8,31	8,78
11. Jasa Keuangan dan Asuransi	6,79	6,86	8,06
12. Real Estat	7,51	4,79	6,52
13. Jasa Perusahaan	5,97	4,12	4,52

**TABEL 9. 6. LANJUTAN**  
**TABLE Continued**

	(%)		
Lapangan Usaha	2013	2017*	2017**
(1)	(2)	(3)	(4)
14. Administrasi Pemerintahan, Pertahanan dan Jaminan Sosial Wajib	3,18	4,33	4,40
15. Jasa Pendidikan	5,35	5,82	8,03
16. Jasa Kesehatan dan Kegiatan Sosial	4,73	3,11	7,01
17. Jasa lainnya	5,61	4,87	6,37
<b>PDRB / GRDP</b>	<b>5,00</b>	<b>5,21</b>	<b>6,58</b>

Sumber : Badan Pusat Statistik Kabupaten Lombok Barat

Keterangan : \* Angka Sementara  
 \*\* Angka Sangat Sementara

**TABEL 9. 7. INDEKS PERKEMBANGAN PDRB ATAS DASAR HARGA BERLAKU  
TABLE MENURUT LAPANGAN USAHA (2010 = 100)**  
*Trend of GRDP at Current Market Prices  
by Industry (2010 = 100)*  
**2013 – 2017**

Lapangan Usaha	2013	2017*	2017**
(1)	(2)	(3)	(4)
1. Pertanian, Kehutanan, dan Perikanan	119,88	126,23	141,85
2. Pertambangan dan Penggalian	126,81	144,39	165,06
3. Industri Pengolahan	114,69	121,20	132,52
4. Pengadaan Listrik dan Gas	101,39	142,25	163,54
5. Pengadaan Air, Pengelolaan Sampah, Limbah dan Daur Ulang	137,04	155,99	169,02
6. Konstruksi	120,77	136,10	157,17
7. Perdagangan Besar dan Eceran; Reparasi Mobil dan Sepeda Motor	137,35	156,80	175,09
8. Transportasi dan Pergudangan	116,32	127,40	141,87
9. Penyediaan Akomodasi dan Makan Minum	144,17	169,08	189,62
10. Informasi dan Komunikasi	126,40	138,57	149,38
11. Jasa Keuangan dan Asuransi	152,96	170,12	189,88
12. Real Estat	141,73	160,64	178,46
13. Jasa Perusahaan	125,30	141,25	153,82

**TABEL 9. 7. LANJUTAN**  
**TABLE Continued**

<b>Lapangan Usaha</b>	<b>2013</b>	<b>2017*</b>	<b>2017**</b>
(1)	(2)	(3)	(4)
14. Administrasi Pemerintahan, Pertahanan dan Jaminan Sosial Wajib	128,02	148,89	170,50
15. Jasa Pendidikan	139,45	150,34	170,58
16. Jasa Kesehatan dan Kegiatan Sosial	118,21	127,09	142,26
17. Jasa lainnya	117,06	125,70	141,74
<b>PDRB / GRDP</b>	<b>126,56</b>	<b>139,25</b>	<b>156,61</b>

Sumber : Badan Pusat Statistik Kabupaten Lombok Barat

Keterangan : \* Angka Sementara  
 \*\* Angka Sangat Sementara

**TABEL 9. 8.**

TABLE

**INDEKS HARGA IMPLISIT PDRB  
MENURUT LAPANGAN USAHA (2010 = 100)**  
*Implicit Price Indices of GRDP by Industry (2010 = 100)*  
**2013 – 2017**

Lapangan Usaha	2013	2017*	2017**
(1)	(2)	(3)	(4)
1. Pertanian, Kehutanan, dan Perikanan	106,33	110,53	117,98
2. Pertambangan dan Penggalian	106,23	111,00	115,60
3. Industri Pengolahan	101,83	102,38	105,94
4. Pengadaan Listrik dan Gas	78,03	78,71	89,73
5. Pengadaan Air, Pengelolaan Sampah, Limbah dan Daur Ulang	119,23	126,71	131,85
6. Konstruksi	101,49	106,17	113,26
7. Perdagangan Besar dan Eceran; Reparasi Mobil dan Sepeda Motor	110,78	117,93	124,17
8. Transportasi dan Pergudangan	103,31	108,93	115,04
9. Penyediaan Akomodasi dan Makan Minum	118,77	131,33	138,23
10. Informasi dan Komunikasi	99,79	101,00	100,09
11. Jasa Keuangan dan Asuransi	114,35	119,02	122,93
12. Real Estat	118,10	127,73	133,21
13. Jasa Perusahaan	108,09	117,03	121,93

**TABEL 9. 8. LANJUTAN**  
**TABLE Continued**

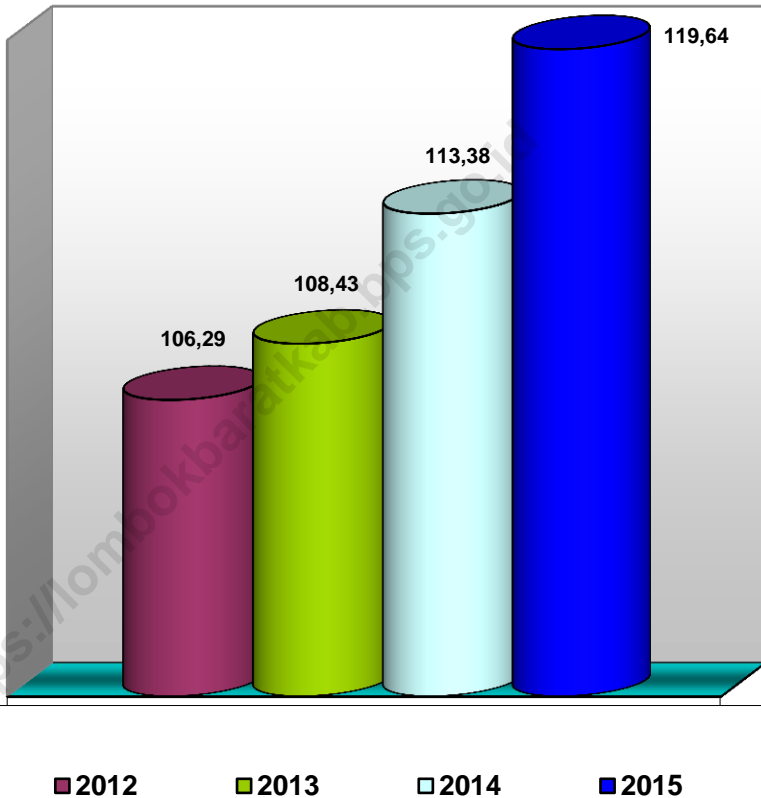
Lapangan Usaha	2013	2017*	2017**
(1)	(2)	(3)	(4)
14. Administrasi Pemerintahan, Pertahanan dan Jaminan Sosial Wajib	120,40	134,21	147,21
15. Jasa Pendidikan	117,88	120,10	126,13
16. Jasa Kesehatan dan Kegiatan Sosial	106,33	110,87	115,97
17. Jasa lainnya	104,58	107,09	113,53
<b>PDRB / GRDP</b>	<b>108,43</b>	<b>113,38</b>	<b>119,64</b>

Sumber : Badan Pusat Statistik Kabupaten Lombok Barat

Keterangan : \* Angka Sementara  
 \*\* Angka Sangat Sementara



**GRAFIK 9.**  
**INDEKS HARGA IMPLISIT PDRB MENURUT LAPANGAN USAHA (2010 = 100)**  
*Implicit Price Indices of GRDP by Industry (2010 = 100)*  
**2012 – 2017**



Sumber : Badan Pusat Statistik Kabupaten Lombok Barat





# DATA

## MENCERDASKAN BANGSA



**BADAN PUSAT STATISTIK  
KABUPATEN LOMBOK BARAT**

*Statistics of Lombok Barat Regency*

Jl. Soekarno-Hatta, Giri Menang, Gerung

e-mail : [bps5201@bps.go.id](mailto:bps5201@bps.go.id)